

## VIZUÁLNÍ PŘÍRUČKA K SOFTWARE PRO PC CENTRÁLNÍ OVLÁDÁNÍ VYTÁPĚNÍ VAŠEHO DOMU



- Příslušenství k systému PocketHome®
- Obousměrná komunikace s možností synchronizace z CJ
- Možnost nastavení všech konstant centrální jednotky
- Možnost aktivace prvků přímo z PC
- Jednoduché nastavení teplotních programů
- Aktuální informace o jednotlivých zařízeních
- Nové prvky softwaru pro rychlé ovládání
- Grafická část pro vytvoření/vložení půdorysu objektu
- Možnost ovládání přes síť Internet

## POŽADAVKY K POUŽITÍ SW POCKETHOME®

- knihovna .NET framework verze 2.0 a vyšší
- datový kabel (miniUSB, je součástí balení PH-CJ37)
- drivery pro usb port (součástí CD)

Pozn.: testováno na Windows XP, Windows 7, 8

## POPIS PH-PC-SW

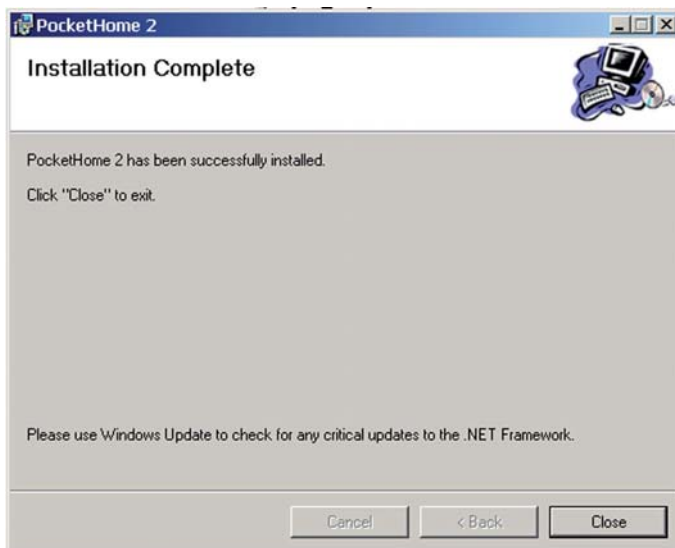
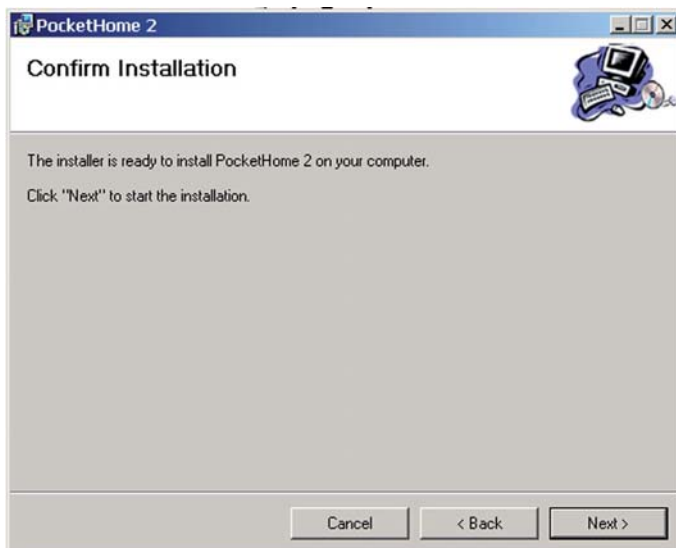
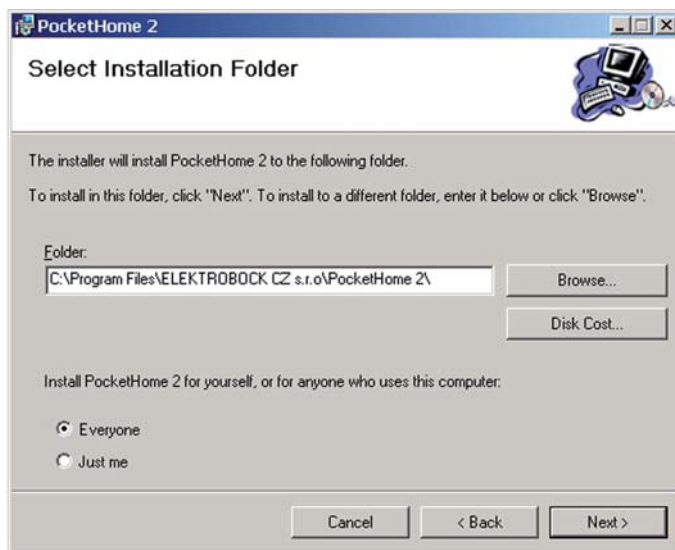
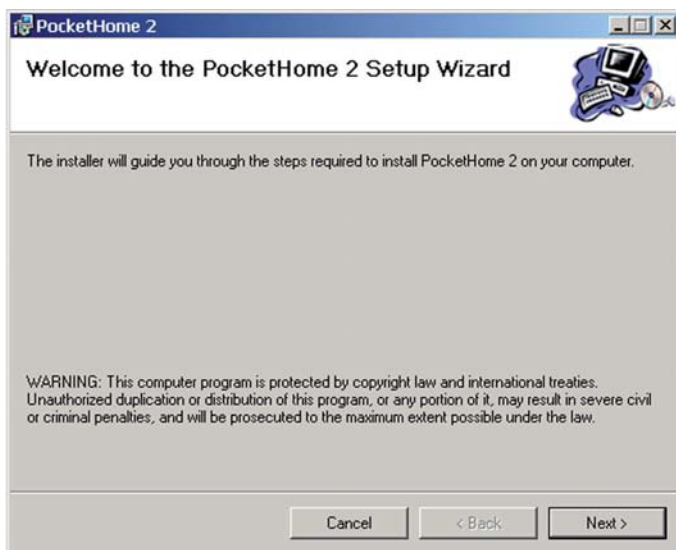
Software (SW) pro PC slouží pro usnadnění programování systému PocketHome®, nastavení konstant, programů, pro rychlou a vizuální kontrolu nad všemi prvky systému. Umožňuje zobrazení teplotních grafů a aktuálních stavů jednotlivých prvků systému a jejich případnou korekci.

Umožňuje i dálkovou správu systému přes internet (při použití Ethernet/Wifi modulu).

**POZOR: pro komunikaci přes PC je nutné v CJ nastavit CONST23 na A (ano)!**

## POSTUP INSTALACE PH-PC-SW

- spusťte instalační program program **PocketHome2Setup.msi**
- instalační program Vás postupně navede na místo uložení, vyberte adresář a pokračujte tl.NEXT (všechna nastavení se během práce s programem budou ukládat do vytvořené složky!)



- po skončení instalace dojde k automatickému vytvoření zástupce programu na ploše.



## UPGRADE NA VYŠŠÍ VERZI PH-PC-SW

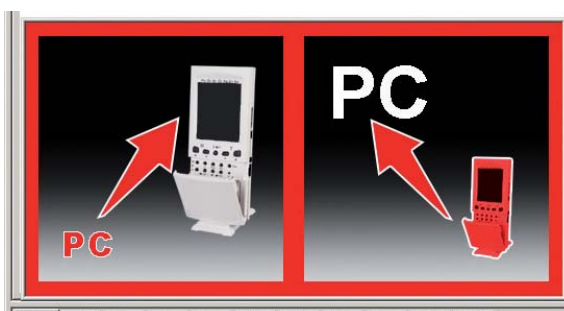
- před provedením upgrade se ujistěte zda firmware Vaší centrální jednotky je možné ovládat novou verzí softwaru!
- pro zachování nastavených teplotních programů uložte soubor PH-PRG.txt na volné místo na disku (tento soubor se nachází na C:\Documents and Settings\Admin\Data aplikací\ELEKTROBOCK CZ s.r.o \PocketHome2)
- stáhněte novou verzi z [www.elbock.cz](http://www.elbock.cz) a rozbalte a spusťte instalační soubor PocketHome2Setup.msi
- po ukončení instalace vložte Váš uložený soubor PH-PRG.txt zpět do C:\Documents and Settings\Admin\Data aplikací\ELEKTROBOCK CZ s.r.o \PocketHome2)



## OVLÁDACÍ PRVKY SOFTWARE

- pro úvodní seznámení se softwarem není nutné připojovat centrální jednotku
- klikněte na ikonu programu a spusťte PH-PC-SW, program se otevře a vyzve Vás k synchronizaci
- klikněte na ikonu synchronizovat z CJ do PC

**SYNCHRONIZACE  
Z PC DO CJ  
VŠECHNA  
NASTAVENÍ SE  
PŘENESOU  
Z POČÍTAČE  
DO CENTRÁLNÍ  
JEDNOTKY**

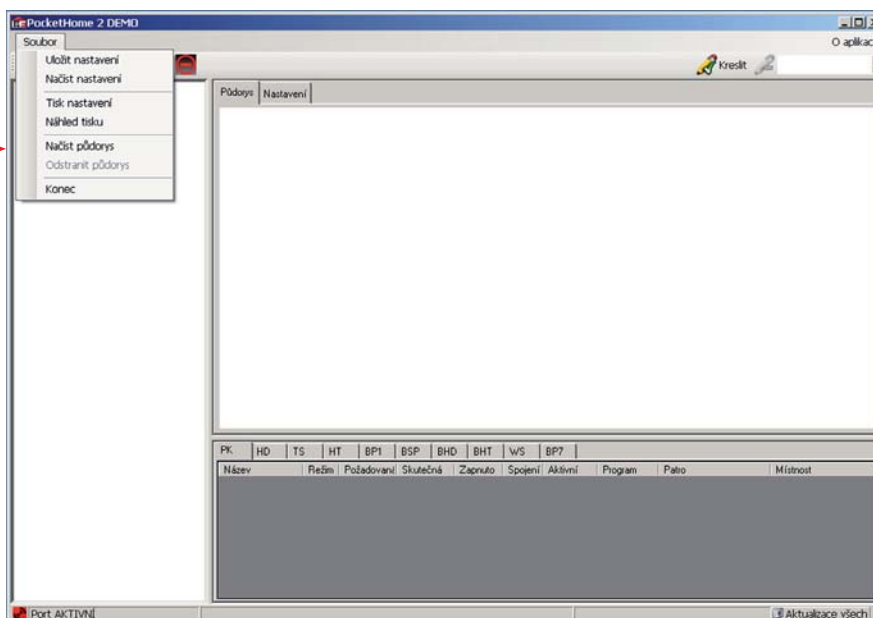


**SYNCHRONIZACE  
Z CJ DO PC  
VŠECHNA  
NASTAVENÍ SE  
PŘENESOU  
Z CENTRÁLNÍ  
JEDNOTKY  
DO POČÍTAČE**

- pozorně nastudujte ovládací prvky softwaru!

### Soubor

- Uložit nastavení** (uloží aktuální nastavení celého systému - pro různé období je možné mít uloženo více nastavení pro ovládání celého domu)
- Načíst nastavení** (načte vybrané nastavení celého systému)
- Tisk nastavení** (pro tisk nastavených parametrů - vhodné pro montážní firmy, odsouhlasení nastavení přímo u zákazníka)
- Náhled tisku** (náhled nastavených parametrů před tiskem)
- Načíst půdorys** (umožňuje vložit obrázek - půdorys domu ve formátech \*.bmp, \*.gif, \*.jpg, \*.jpeg, \*.png)
- Odstranit půdorys** (odstraní vložený půdorys)
- Konec** (k ukončení programu)



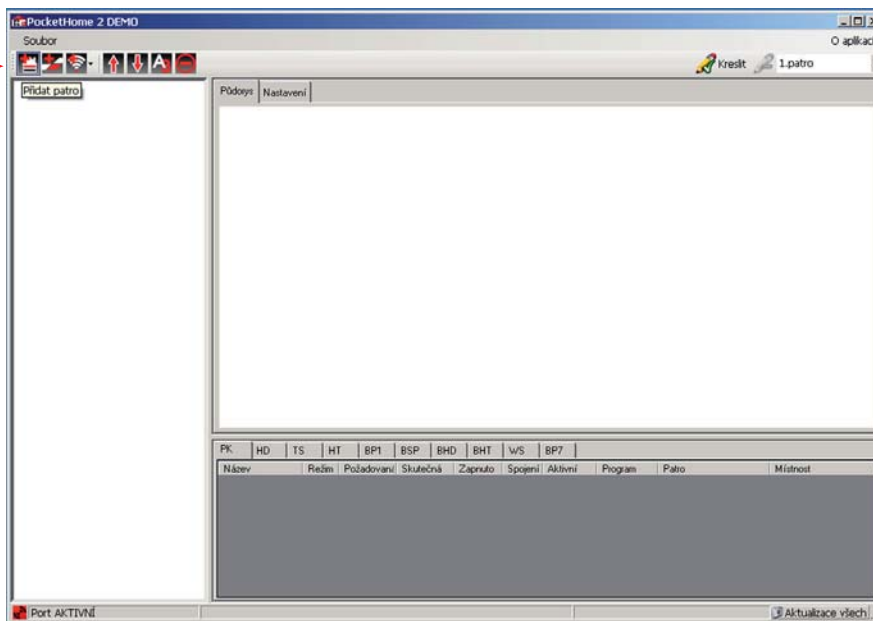
### O aplikaci



## OVLÁDACÍ PRVKY SOFTWARE

- Přidat patro** (vloží patro)
- Přidat místnost** (vloží místnost)
- Přidat zařízení** (do zvolené místnosti vloží zařízení - při vkládání zařízení doporučujeme zapnout volbu „Kreslit“, vložené zařízení se zobrazí v půdorysu vždy na stejné pozici vpravo nahoře a je vhodné jej přesunout a až poté vložit další zařízení:
- PK (vloží prvek pro ovládání zdroje tepla - přijímač kotle=PH-PK20, PH-PK21, PH-PK25)
  - HD (vloží prvek pro ovládání radiátorů - digitální hlavice=PH-HD20, PH-HD01)
  - TS (vloží prvek pro ovládání el. topidel - termo-zásuvka=PH-TS20)
  - HT (vloží prvek pro ovládání termoelektrických pohonů- jednotka pro t.e.pohonů=PH-HT21)
  - BP1 (vloží prvek pro ovládání podlahového topení- regulátor podl. topení=PH-BP1)
  - BP7 (vloží prvek pro ovládání podlahového topení- regulátor podl. topení=PH-BP7)
  - BSP (vloží prvek pro ovládání el. topidel - řídicí jednotka=PH-BSP)
  - BHD (vloží prvek pro ovládání radiátorů - řídicí jednotka=PH-BHD)
  - BHT (vloží prvek pro ovládání termoelek. pohonů- řídicí jednotka =PH-BHT)
  - WS (vloží prvek pro časové ovládání spotřebičů - časově ovládané přijímače=PH-WS01, PH-WS02, PH-WS03)
  - ET7 (vloží prvek pro ovládání elektrického podlahového topení- regulátor podl. topení=PH-ET7)
- Posun nahoru** (změna pozice prvku směrem nahoru)
- Posun dolů** (změna pozice prvku směrem dolů)
- Přejmenovat** (změna názvu prvku - lze použít i pravé tlačítko myši)
- Smazat** (smaže prvek ze systému)

- Kreslit** (pouze v záložce Půdorys, aktivní = umožňuje vytvářet jednoduchý půdorys objektu a přemísťovat prvky, neaktivní = nelze kreslit ani měnit polohy prvků)
- Smazat poslední čáru** (pouze v záložce Půdorys, smaže poslední nakreslenou čáru)
- Pohyb mezi patry** (rychlá změna zobrazení patra)



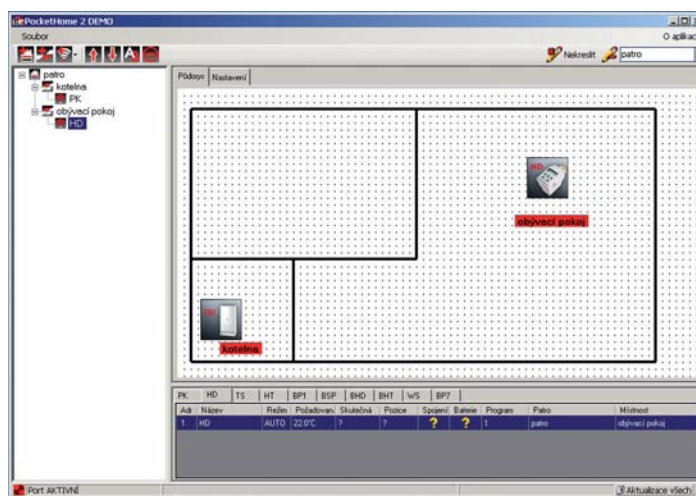
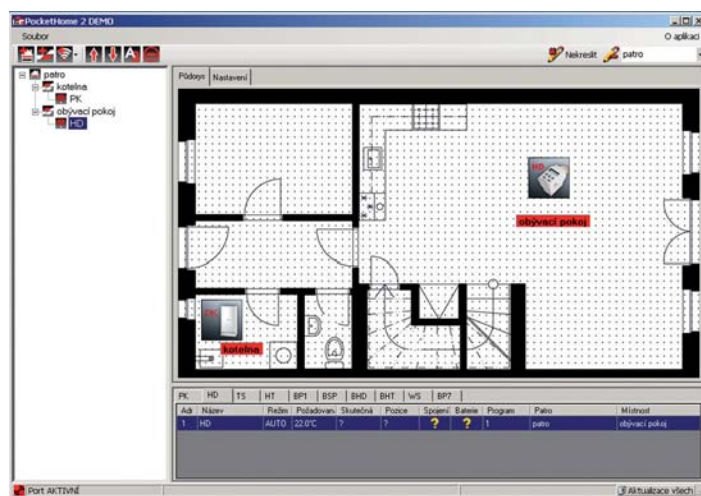
- Indikace spojení** (terčičk svítí červeně = centrální jednotka nepřipojena/nekomunikuje  
terčičk svítí zeleně = centrální jednotka připojena  
terčičk bliká zelená/oranžová+zobrazení popisu právě probíhající komunikace = centrální jednotka komunikuje s PC)
- Port AKTIVNÍ** (vybraný port je v PC zapojen)
- Port NEAKTIVNÍ** (vybraný port je v PC není zapojen, je nutné ověřit správné připojení kabelu viz str.9)
- Aktualizace všech** (vyšle test na všechny vložené prvky a zjistí aktuální stav všech prvků)

## ZÁLOŽKA PŮDORYS

**Půdorys** (zobrazení vložených místností a prvků, možnost vytvoření půdorysu objektu dvěma způsoby:

Soubor - Načíst půdorys  
- vložíme upravený obrázek v daném formátu

Kreslit  
- nakreslíme dané místnosti pomocí jednoduchých čar



## ZÁLOŽKA NASTAVENÍ

### Základní nastavení

**Port (COM)** (výběr portu pro připojení centrální jednotky k PC)

**Hledat port** (automatické vyhledání portu)

**Hledat port s časováním** (další možnost hledání portu pomocí časování, které se aktivuje na centrální jednotce v režimu CONST20-verze firmwaru, po stisknutí druhého tlačítka zleva v horní řadě na centrální jednotce dojde ke spuštění časování během, kterého lze použít automatické hledání portu)

**Sériové číslo** (po napojení centr. jednotky se zobrazí její unikátní číslo)

**Výběr jazyka** (volba jazyka pro PH-PC-SW, při změně jazyka je nutné program zavřít a znovu otevřít)

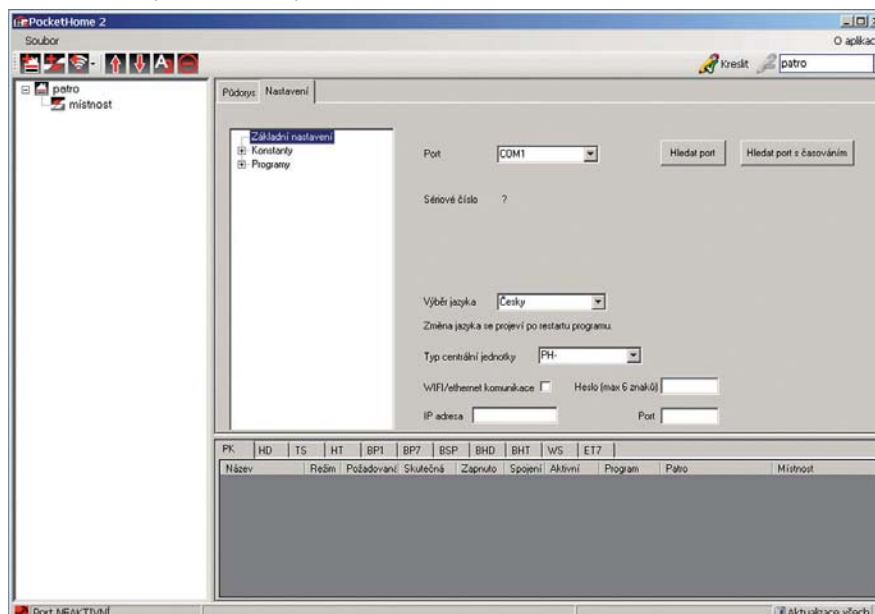
**Typ centrální jednotky** (po připojení jednotky se automaticky načte typ CJ)

**Wifi/ethernet komunikace** (zatrhněte po vyplnění IP adresy, portu a hesla při komunikace přes internet a použití Ethernet/Wifi modulu)

**Heslo (max.6 znaků)** (přístupové heslo do CJ, továrně je nastaveno **elbock**)

**IP adresa** (každé zařízení připojené do sítě s protokolem TCP/IP (WiFi, ethernet) má svoji IP adresu. Tvar IP adresy je dán nastavením příslušné sítě, v lokálních sítích je to obvykle 192.168.X.X (podrobně v návodu na Ethernet/Wifi modul).

**Port** (protokol TCP/IP používá pro rozlišení jednotlivých zařízení IP adresy a pro rozlišení služeb tzv. porty. Číslo portu se volí v rozsahu 0 až 65535 (podrobněji v návodu na Ethernet/Wifi modul).



## ZÁLOŽKA NASTAVENÍ

### Konstanty

**Rozsah teplot** (nastavení minimální a maximální regulovatelné teploty)

**Režim** (0-normální režim, 1- předčasné zapnutí topení, 2-letní režim, viz návod na CJ)

**Typ regulace** (Hystereze nebo PI regulace dle použité CJ, viz návod na CJ)

**OpenTherm** (nastavení parametrů pro komunikaci OpenTherm, min. a max. teplota UT, číslo topné křivky a její posun, typ budovy z hlediska izolace, zobrazení a nulování hodin provozu TUV, více v návodu na CJ)

**Údržba** (možnost nastavení datumu pro předepsanou údržbu kotle, viz návod na CJ)

**Ostatní** (konstanty, které se nastavují podle použité CJ:

procentuální hodnota otevření hlavice pro systémy +PH a +PH OT

interval komunikace CJ a prvků jenpro systémy +PH a +PH OT

zobrazení a nulování hodin provozu

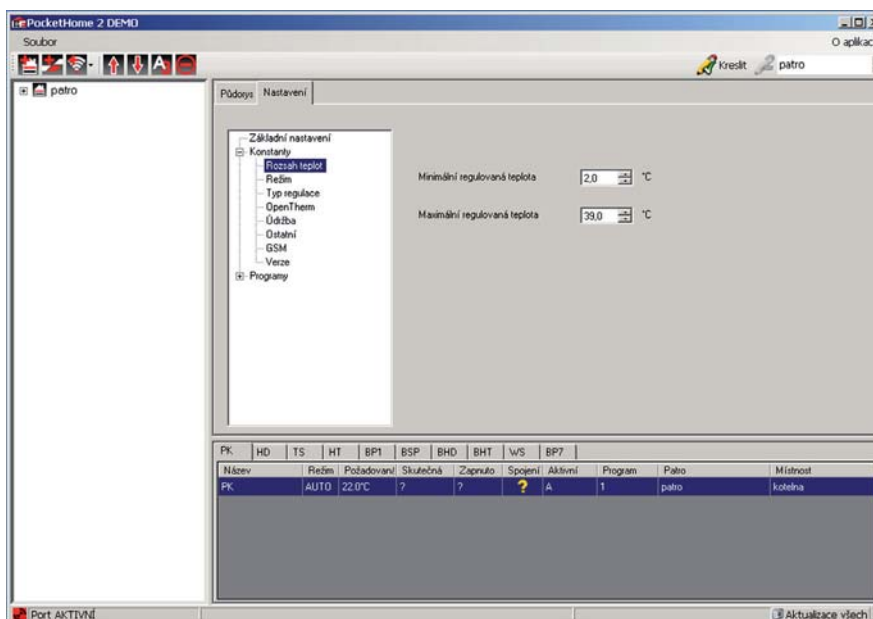
IP adresa, maska podsítě a výchozí brána pouze při použití zařízení PH-WEB

Repeater (zaškrtněte v případě, že v systému je zařazen repeater pro prodloužení dosahu)

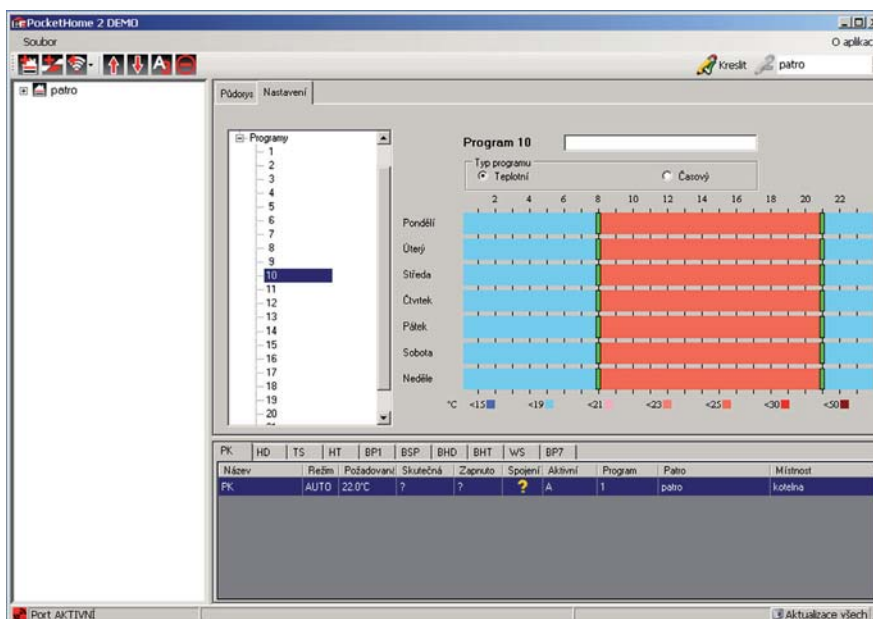
**GSM** (nastavení telefonního čísla a PINu pro ovládání GSM modulem, viz návod na CJ)

**Verze**

(zobrazení firmwaru CJ)



**Programy** (nastavení teplotní nebo časových programů, program číslo 1 a 2 se při volbě sudý/lichý týden automaticky střídají, programy 3 až 9 jsou přednastavené z výroby - lze je měnit, programy 10 až 22 je možné nastavit jako časové, pro systémy -PH OT a +PH OT je program 22 napevno využíván pro TUV)



## POPIS OVLADAČE

Ovladač slouží pro rychlé ovládání celého systému. Zobrazení ovladače uskutečníte dvojklikem na jakýkoli vložený prvek (zařízení) v okně půdorysu. Možnosti ovládání jsou odlišné pro různé prvky.

<b>Výběr zařízení</b>	(zobrazení vložených prvků)
<b>Dovolená</b>	(umožňuje nastavení dovolené pro celý systém, nastavujeme datum návratu z dovolené a teplotu, která se bude udržovat během dovolené)
<b>On/Off</b>	(zapnutí a vypnutí vybraného prvku)
<b>Auto/Manu</b>	(změna režimu pro vybraný prvek)
<b>-/+</b>	(krátkodobá změna teploty pro vybraný prvek, tato změna bude trvat až do další teplotní změny dané programem)
<b>STAV</b>	(tl. pro zjištění stavu prvku = obdoba tl. <b>TEST</b> u centrální jednotky)
<b>PRIORITNÍ ano/ne</b>	(volba priority prvku - pouze pro systémy +PH a +PH OT)
<b>ZÁVISLÝ ano/ ne</b>	(pouze u prvku PK, volba zda je v systému kotel)
<b>ZVOLENÝ PROGRAM</b>	(přiřazení programu vybranému prvku)
<b>Zavřít</b>	(zavření ovladače)



Pokud u vybraného prvku není povoleno určité nastavení, tlačítko je zbarvené do šedivé barvy!

Pozn.: pokud na ovladač kliknete pravým tlačítkem myši, zobrazí se volba „**vždy na popředí**“, pokud je volba zaškrtnutá ovladač je na monitoru vždy na popředí!

## POSTUP NASTAVENÍ

- po úvodním seznámení s ovládacími prvky softwaru je možné přistoupit k nastavení systému

### 1. NASTAVENÍ KONSTANT

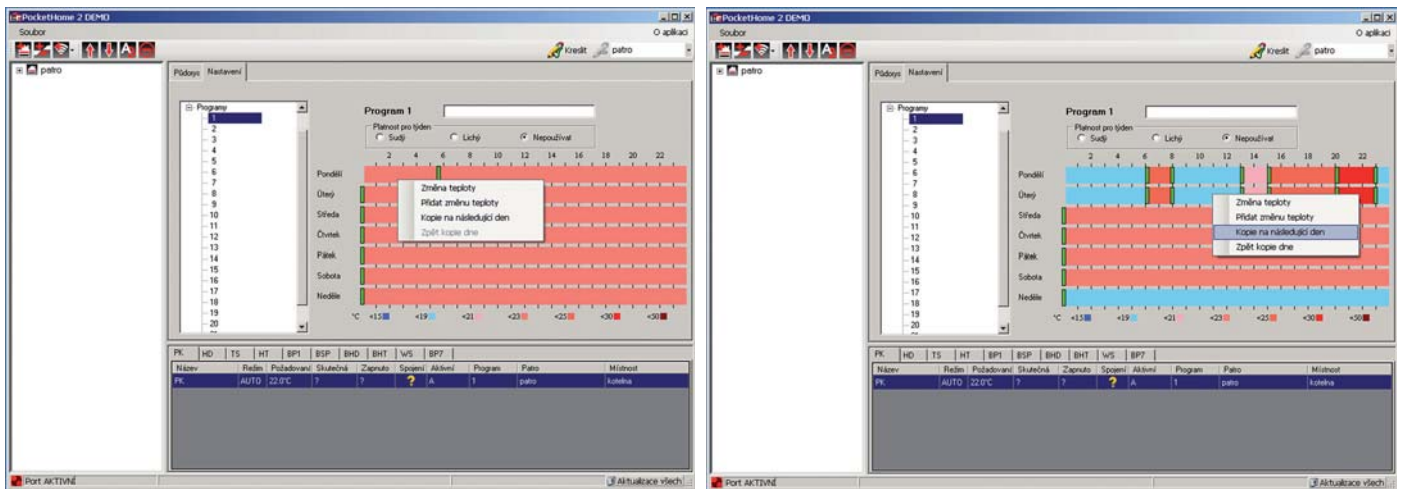
- otevřete záložku **NASTAVENÍ** a rozbalte nabídku **KONSTANTY**
- podle topného zařízení nastavte příslušné konstanty (vysvětlení k jednotlivým konstantám naleznete v návodu na centrální jednotku).

### 2. NASTAVENÍ TEPLOTNÍCH A ČASOVÝCH PROGRAMŮ

Pro prvky, které měří teplotu a na základě požadované teploty spínají připojené zařízení je nutné nastavit **teplotní programy**.

- otevřete záložku **NASTAVENÍ** a rozbalte nabídku **PROGRAMY**
- vyberte nabídku 1 (v pravé části se otevře týdenní program)
- do vrchního pole vložte název programu 1 (např. obývací pokoj)
- **zeleným posuvníkem** zvolíte čas první teplotní změny
- klikněte pravým tlačítkem na časový úsek, kde požadujete změnu teploty
- zvolte nabídku „**změna teploty**“
- nastavte teplotu a potvrďte **OK**
- takto postupujte až do posledního nastavení (max.6 změn na den)
- pro nastavení dalších dní postupujte obdobným způsobem nebo použijte volby „**kopie na následující den**“
- pro odstranění časového úseku, klikněte na zelený posuvník pravým tlačítkem a zvolte **SMAZAT ZMĚNU TEPLoty**
- po nastavení týdenního programu vás program vyzve „**Přejete si program uložit**“ stisknutím **ANO** dojde k uložení programu.

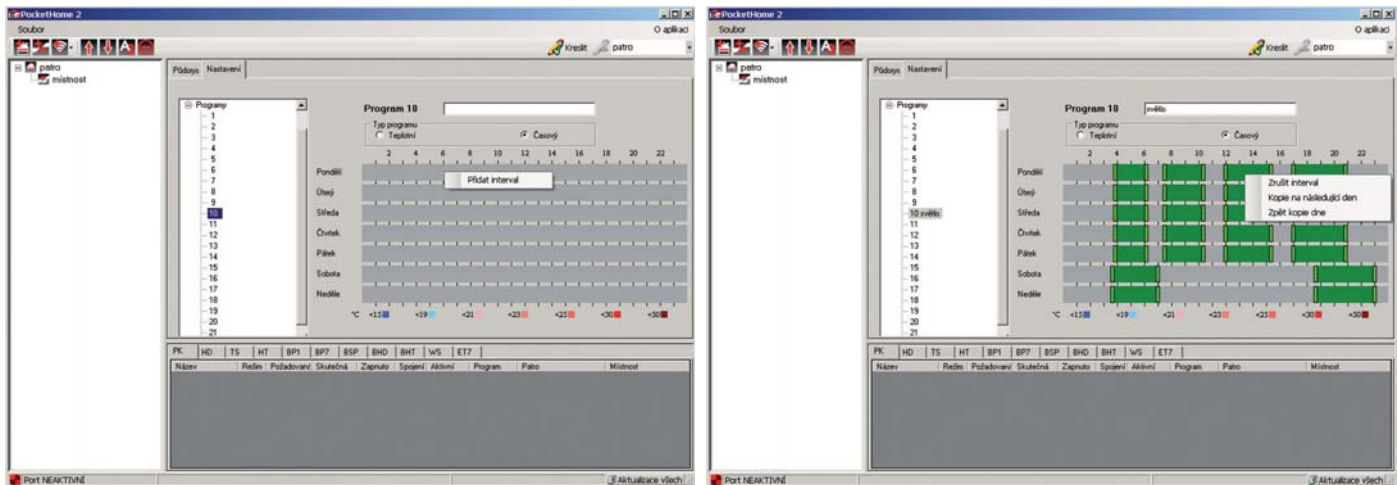
Tímto způsobem nastavíme další programy, které budeme v další fázi přiřazovat jednotlivým zařízením. Programy 3-22 jsou přednastaveny z výroby (lze je také měnit).



Pro tzv. časově ovládané prvky, které spínají připojené zařízení v daný čas je nutné nastavit **časové programy**. Programy č. 10-22 je možné nastavit jako časové. **V případě, že chcete aktivovat časový prvek musí být nastaven alespoň jeden časový program!**

- otevřete záložku **NASTAVENÍ** a rozbalte nabídku **PROGRAMY**
- vyberte nabídku 10 (v pravé části se otevře týdenní program)
- zvolte typ programu **Časový**
- do vrchního pole vložte název programu 10 (např. světlo)
- klikněte pravým tlačítkem do šedého pole a zvolte „**Přidat interval**“
- nastavte první časový úsek, kdy má být zařízení sepnuté
- takto postupujte až do posledního nastavení (max.6 intervalů na den)
- pro nastavení dalších dní postupujte obdobným způsobem nebo použijte volby „**kopie na následující den**“
- pro odstranění časového úseku, klikněte na zelený posuvník pravým tlačítkem a zvolte **ZRUŠIT INTERVAL**
- po nastavení týdenního programu vás program vyzve „**Přejete si program uložit**“ stisknutím **ANO** dojde k uložení programu.





### 3. VYTVOŘENÍ PŮDORYSU OBJEKTU

- klikněte na záložku **PŮDORYS**
- vlevo klikněte na ikonu „**Přidat patro**“ a vložte 1.patro objektu (v levém sloupci se začne tvořit strom celého objektu)
- klikněte na ikonu „**Kreslit**“, tím se aktivuje režim kreslení s pomocnou mřížkou
- kliknutím a tažením myši v místě mřížky postupně vytvořte půdorys objektu, kliknutím pravým tlačítkem na čáru je možné čáru smazat (tento krok není povinný)!
- klikněte na ikonu „**Přidat místnost**“, vložte potřebný počet místností, které si pojmenujete a umístíte do vytvořeného půdorysu
- klikněte na ikonu „**Přidat zařízení**“, tím vložíte zařízení (PK, HD atd), do půdorysu (pro systémy + PH, -PH OT a +PH OT je prvek PK povinný!)
- po skončení vkládání prvků, klikněte na ikonu „**Kreslit**“ pro ukončení režimu kreslení.

Takto si vytvoříme celý objekt se všemi zařízeními.

Pozn.: místnosti i zařízení se vkládají do stejného počátečního bodu, pokud např. vložíte dvě zařízení a vidíte jedno stačí pohnout ikonou zařízení na jiné místo, pod ním se objeví druhé vložené zařízení! **POZOR** to samé se děje po synchronizaci z CJ! **Pro přesun prvků musí být aktivní kreslení- klikni na ikonu Kreslit!**

### 4. VOLBA PROGRAMŮ PRO JEDNOTLIVÁ ZAŘÍZENÍ

- dvakrát klikněte na jakýkoli vložený prvek (zařízení)
- objeví se ovladač, který slouží pro rychlé ovládání celého systému
- v nabídce ovladače „**výběr zařízení**“ vyberte jednotlivé prvky a po otevření nabídky „**zobrazit další nastavení**“ přiřazujte jednotlivým prvkům nastavené teplotní nebo časové programy

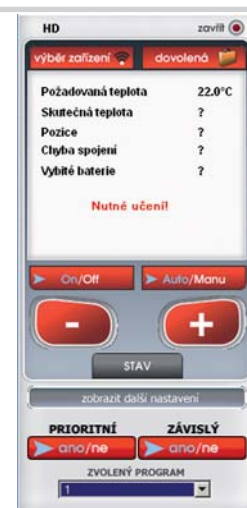


## 5. VOLBA PRIORITY PRO JEDNOTLIVÁ ZAŘÍZENÍ

Tato volba je možná pouze pro systémy +PH a +PH OT!

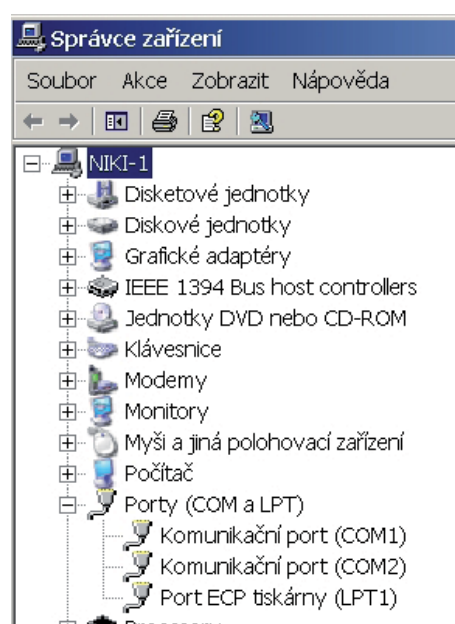
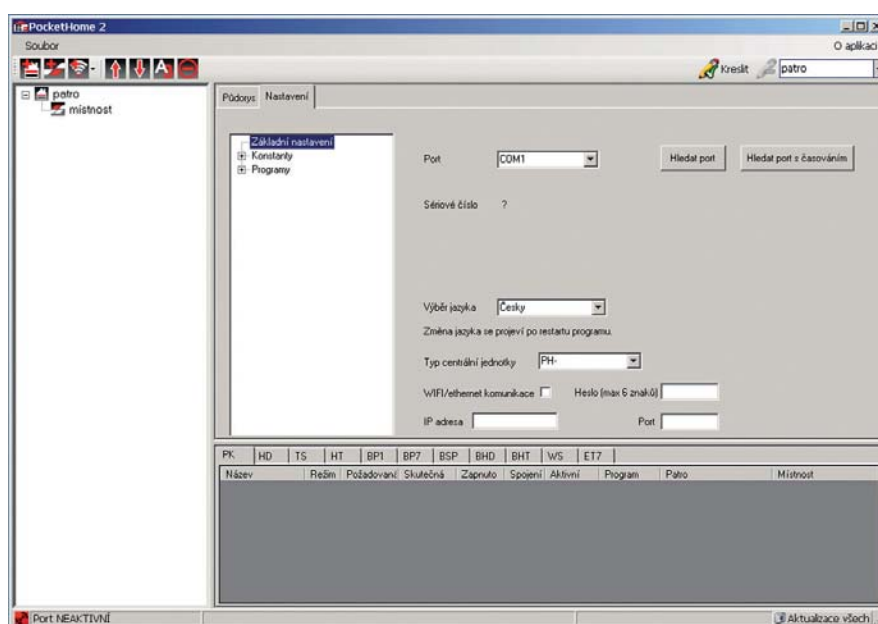
- dvakrát klikněte na jakýkoli vložený prvek (zařízení)
- objeví se ovladač
- v nabídce ovladače „výběr zařízení“ vybíráme prvky, kterým chceme přiřadit PRIORITY, po otevření nabídky „zobrazit další nastavení“ zvolíme stisknutím tlačítka **PRIORITNÍ - ANO**

Tato volba znamená, že daný prvek bude ovlivňovat spínání kotle. Pokud požadovaná teplota daného prvku bude vyšší než aktuální, prvek si zažádá o zapnutí kotle.



## 6. PŘIPOJENÍ CENTRÁLNÍ JEDNOTKY K PC

- zavřete program
- připojte napájecí kabel k centrální jednotce a v CONST nastavte **CONST23 na A**
- do konektoru na CJ připojte kabel miniUSB a druhý konec připojte do USB portu na PC
- po připojení kabelu do PC se vpravo dole objeví oznámení o instalaci nového zařízení, vyčkejte až proběhne instalace (není podmínkou, pouze při prvním připojení)
- klikněte na ikonu PocketHome a spusťte program
- pokud nemáte CJ nastavenou, klikněte na tlačítko synchronizovat data z PC do CJ (všechny uložené data se přesunou do paměti centrální jednotky viz str.5)
- klikněte na záložku „Nastavení“ a nabídku „Základní nastavení“
- v případě, že se Port (COM) automaticky nenačte použijte tlačítko **Hledat port** pro automatické vyhledání portu nebo vyberte port ručně (číslo portu zjistíte na PC otevřením Ovládací panely\_System\_Hardware\_Správce zařízení\_Porty (COM a LPT), pokud není port nalezen doporučujeme použít tlačítko **Hledat port s časováním**
- pokud je port nalezen dojde k automatickému načítání dat
- **průběh přenosu dat je vidět v levém spodním rohu obrazovky**



## 7. AKTIVACE PRVKŮ (ZAŘÍZENÍ)

- v průběhu aktivace musí být centrální jednotka stále napojená na PC (nebo přes Wifi)
- klikněte na záložku „**Půdorys**“
- dvakrát klikněte na jakýkoli vložený prvek (zařízení)
- na ovladači vyberte prvek, který chcete aktivovat (objeví se nápis **Nutné učení**)
- prvek, který chcete aktivovat uveďte do režimu učení kódu **UA:dr** (viz návod pro jednotlivé zařízení např. PH-PK20/PH-HD20 atd.)
- na ovladači stiskněte tl. **STAV** (tlačítko změny barvy)
- do 2 min. se prvek stane aktivní a bude plně řízen centrální jednotkou
- takto postupujeme i při aktivaci dalších prvků



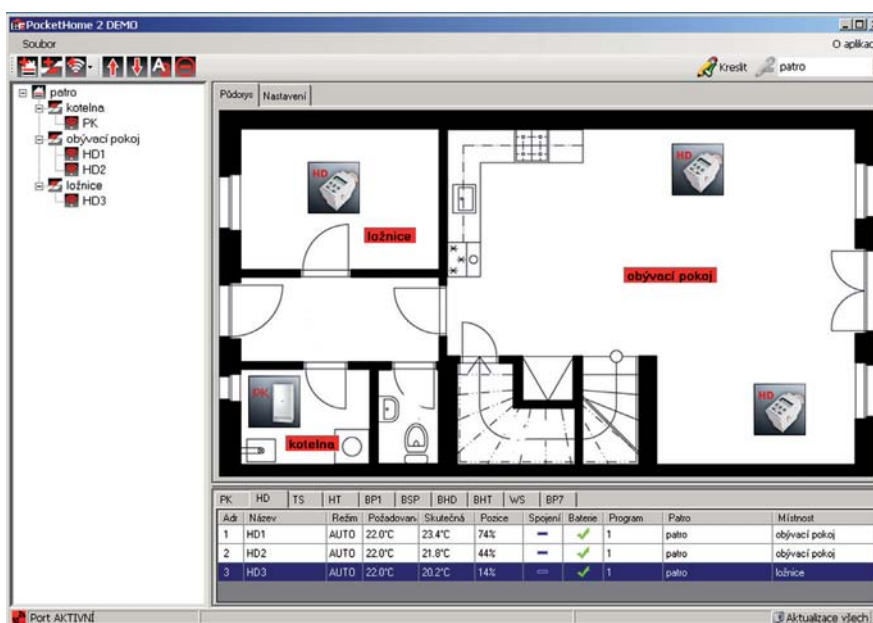
## 8. ZJIŠTĚNÍ INFORMACÍ O JEDNOTLIVÝCH PRVCÍCH

Jednotlivé prvky

- dvakrát klikněte na jakýkoli vložený prvek (zařízení)
- na ovladači stiskněte tl. **STAV**
- objeví se aktuální informace o vybraném prvku

Všechny prvky

- stiskněte tlačítko „**Aktualizace všech**“
- v tabulce ve spodní části okna softwaru se zobrazí aktuální informace o všech aktivovaných prvcích v systému



Vysvětlivky:

- ! chyba spojení nebo slabé baterie
- ✓ vše v pořádku
- není spojení otestujte zařízení znovu
- funkce otevřené okno (u prvku Hd nebo bHd)

## 9. ODPOJENÍ CENTRÁLNÍ JEDNOTKY OD PC

- po ukončení synchronizace, aktivace a práce se PH-PC-SW zavřete program PocketHome
- poté je možné centrální jednotku odpojit od PC
- po odpojení je centrální jednotka do 2min. plně funkční a ovládá všechny aktivované zařízení bezdrátově.

## POUŽITÍ ETHERNET/ WIFI MODULU

V případě, že vlastníte Ethernet/Wifi modul a přejete si ovládat celý systém po síti Internet, je nutné provést následující nastavení:

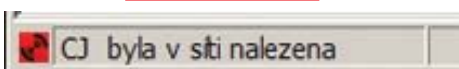
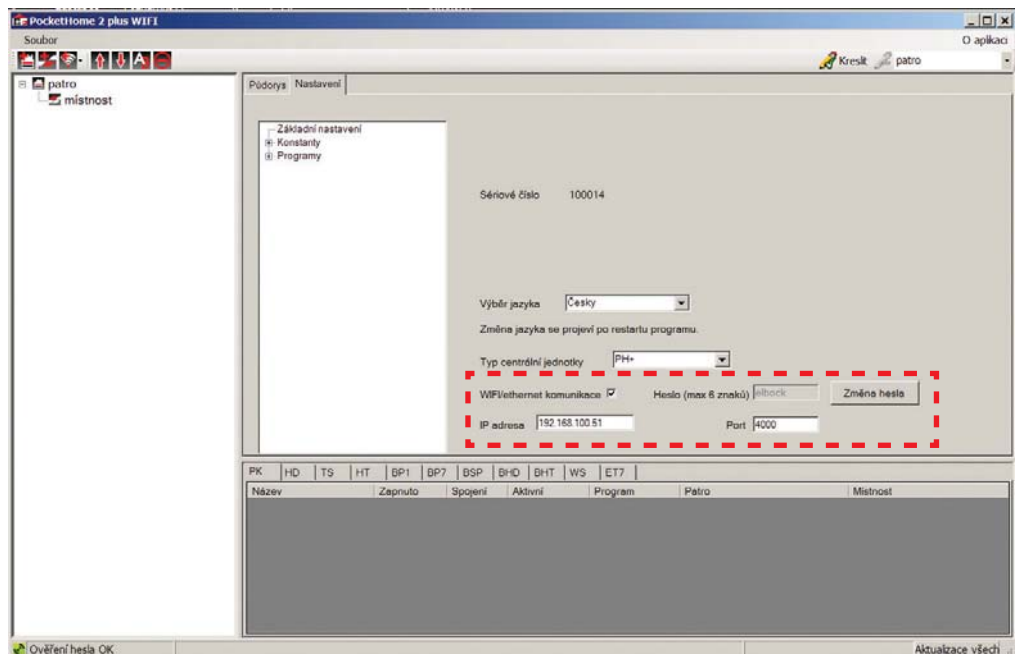
- proveďte nastavení Ethernet/Wifi modulu dle příslušného návodu a poznamenejte si zjištěnou **IP adresu** a **port** zařízení, na kterém bude systém pracovat
- propojte Ethernet/Wifi modul s centrální jednotkou (včetně napájení obou přístrojů)
- na CJ nastavte v **CONST23 volbu** -
- otevřete program kliknutím na ikonu PocketHome
- klikněte na záložku „**Nastavení**“ a nabídku „**Základní nastavení**“
- vyplňte **IP adresu** (např. 192.168.X.X)
- dále **Port**, číslo portu musí být stejné jak při nastavování Ethernet/Wifi modulu
- do políčka Heslo (max.6 znaků) napište **elbock**
- **zaškrtněte políčko u nápisu Wifi/Ethernet komunikace**, budete vyzváni k restartu programu
- zavřete a znovu otevřete program
- vlevo dole se objeví jedna z následujících zpráv:

### CJ byla v síti nalezena

(vše je v pořádku a po chvilce se spustí komunikace a dojde k přenosu dat)

### CJ nebyla v síti nalezena

(chyba spojení, přezkontrolujte nastavení IP adresy a Portu, popřípadě zkontrolujte funkčnost Eth/Wifi modulu a CJ)



### Změna hesla

Doporučujeme změnit přístupové heslo k CJ, aby nedocházelo k případnému napadení ze třetích stran.

- zkontrolujte zda probíhá komunikace mezi PC a CJ
- v záložce „**Nastavení**“ a nabídce „**Základní nastavení**“ klikněte na nápis **Změna hesla**
- zadejte nové heslo, poté se objeví potvrzovací okno „**Opravdu si přejete heslo změnit**“
- pokud kliknete na **ANO**, dojde k přenosu nového hesla do CJ

**POZOR TOTO HESLO MÁ TAKÉ SOUVISLOST S PŘÍSTUPEM PŘES BLUETOOTH!!**

**POZOR POKUD JE JEDNOTKA PŘIPOJENA PŘES ETH/WIFI MODUL NEMŮŽE BÝT PŘIPOJENA PŘES miniUSB NA POČÍTAČ A NELZE JI SOUČASNĚ OVLÁDAT PŘES BLUETOOTH!**