

VIZUÁLNÍ PŘÍRUČKA K SOFTWARE PRO PC CENTRÁLNÍ OVLÁDÁNÍ VYTÁPĚNÍ VAŠEHO DOMU



PH-CJ37

připojení a ovládání
přes USB kabel
nebo dálkově pomocí
PRE10/20/30
přes internet



přímé spojení a ovládání
přes USB konektor



PH-CJ38

PH-PC-SW



připojení
a ovládání
přes USB kabel
nebo dálkově
přes internet



PH-CJ39

- Příslušenství k systému PocketHome®
- Obousměrná komunikace s možností synchronizace z CJ
- Možnost nastavení všech konstant centrální jednotky
- Možnost aktivace prvků přímo z PC
- Jednoduché nastavení teplotních programů
- Aktuální informace o jednotlivých zařízeních
- Nové prvky softwaru pro rychlé ovládání
- Grafická část pro vytvoření/vložení půdorysu objektu
- Možnost ovládání přes síť Internet

POŽADAVKY K POUŽITÍ SW POKETHOME®

- knihovna .NET framework verze 3.5 a vyšší
- datový kabel (miniUSB, je součástí balení PH-CJ37, PH-CJ39, pro PH-CJ38 není nutný)
- drivery pro usb port (součástí CD)

Pozn.: testováno na Windows XP, Windows 7, 8 a 10

POPIS PH-PC-SW

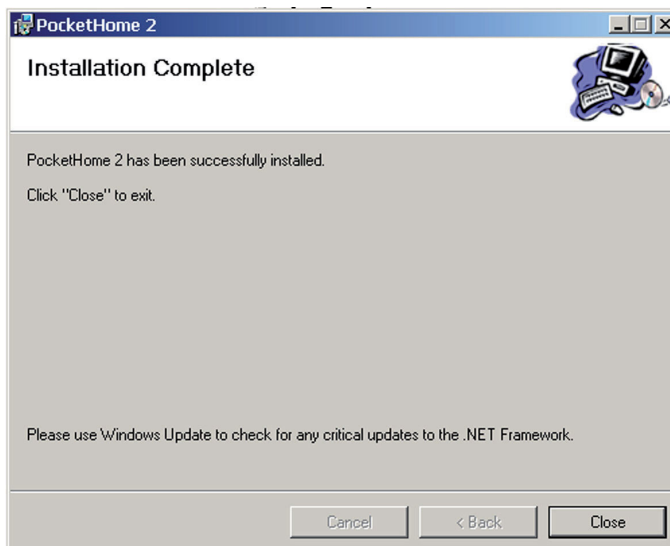
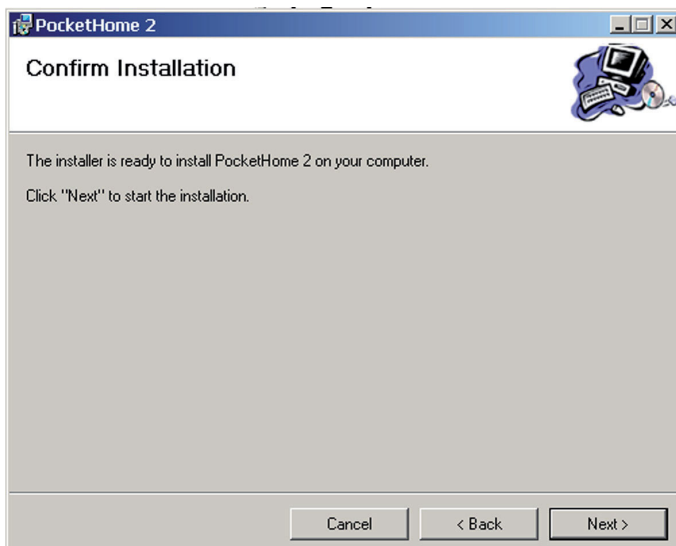
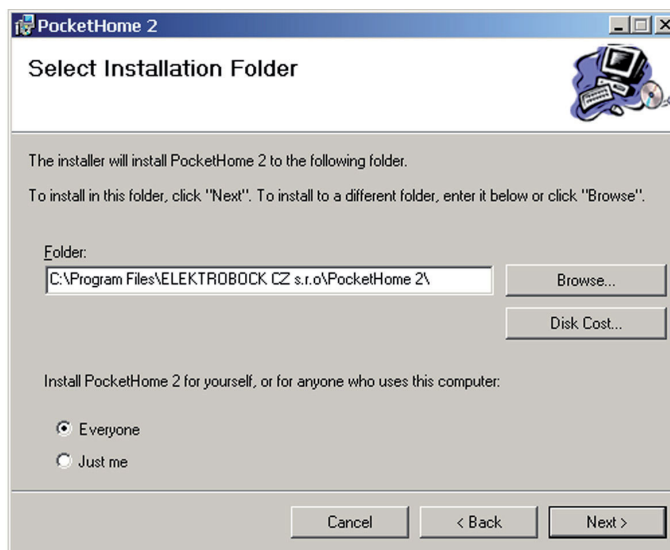
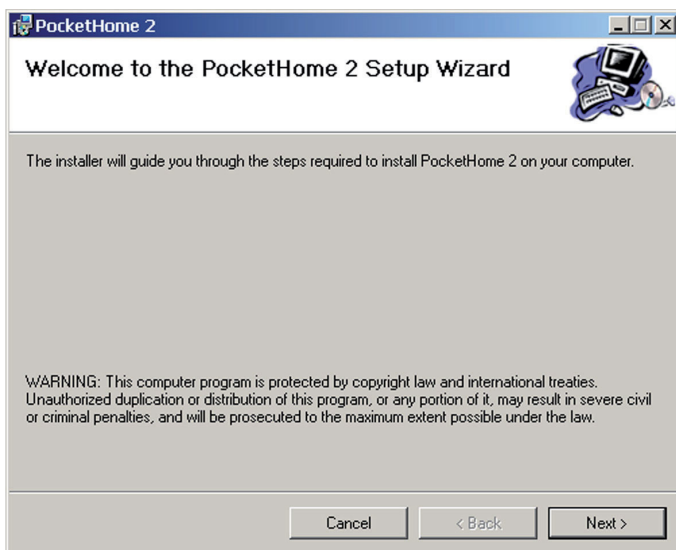
Software (SW) pro PC slouží pro usnadnění programování systému PocketHome®, nastavení konstant, programů, pro rychlou a vizuální kontrolu nad všemi prvky systému. Umožňuje zobrazení teplotních grafů a aktuálních stavů jednotlivých prvků systému a jejich případnou korekci.

Umožňuje i dálkovou správu systému přes internet (při použití Ethernet/Wifi modulu).

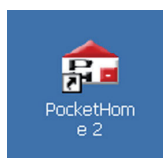
POZOR: pro komunikaci přes PC je nutné v CJ nastavit CONST23 na A (ano)!

POSTUP INSTALACE PH-PC-SW

- spusťte instalační program program **PocketHome2Setup.msi**
- instalační program Vás postupně navede na místo uložení, vyberte adresář a pokračujte tl.NEXT (všechna nastavení se během práce s programem budou ukládat do vytvořené složky!)



- po skončení instalace dojde k automatickému vytvoření zástupce programu na ploše.



UPGRADE NA VYŠŠÍ VERZI PH-PC-SW

- před provedením upgrade se ujistěte zda firmware Vaší centrální jednotky je možné ovládat novou verzí softwaru!
- pro zálohu nastavení - Soubor->Uložit nastavení - vytvořte si adresář a uložte nastavení na disk
- stáhněte novou verzi z www.elbock.cz , rozbalte a spusťte instalační soubor PocketHome2Setup.msi
- po ukončení instalace proveďte - Soubor->Načíst nastavení
- soubory s nastavením se automaticky ukládají do C:\Documents and Settings\Admin\Data aplikací\ELEKTROBOCK CZ s.r.o \PocketHome2. Odkaz na adresář naleznete dole v okně **O aplikaci**



OVLÁDACÍ PRVKY SOFTWARE

- pro úvodní seznámení se softwarem není nutné připojovat centrální jednotku
- klikněte na ikonu programu a spusťte PH-PC-SW, program se otevře a vyzve Vás k synchronizaci
- klikněte na ikonu synchronizovat z CJ do PC

**SYNCHRONIZACE
Z PC DO CJ
VŠECHNA
NASTAVENÍ SE
PŘENESOU
Z POČÍTAČE
DO CENTRÁLNÍ
JEDNOTKY**

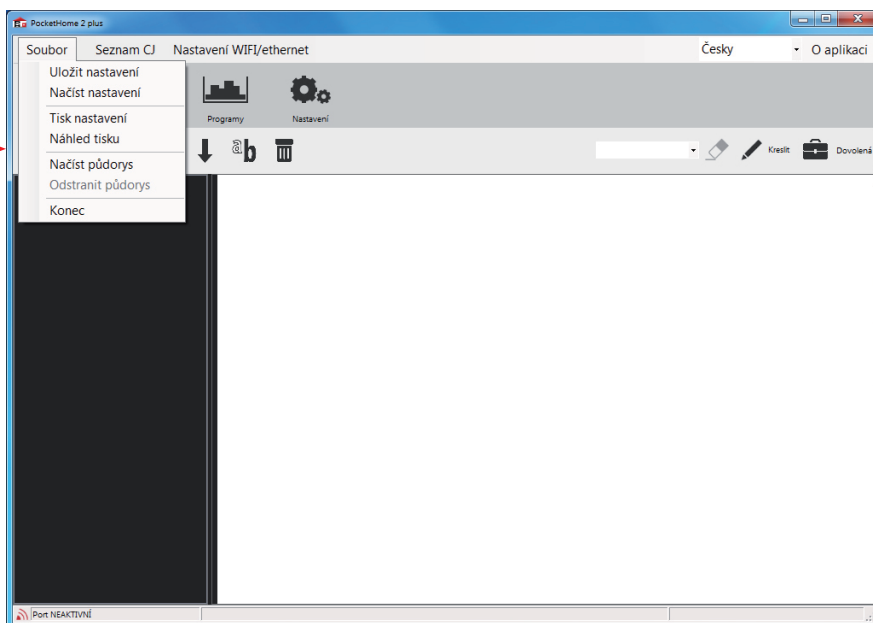


**SYNCHRONIZACE
Z CJ DO PC
VŠECHNA
NASTAVENÍ SE
PŘENESOU
Z CENTRÁLNÍ
JEDNOTKY
DO POČÍTAČE**

- pozorně nastudujte ovládací prvky softwaru!

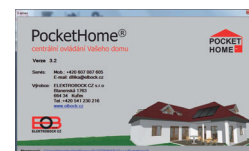
Soubor

- Uložit nastavení** (uloží aktuální nastavení celého systému - pro různé období je možné mít uloženo více nastavení pro ovládání celého domu)
- Načíst nastavení** (načte vybrané nastavení celého systému)
- Tisk nastavení** (pro tisk nastavených parametrů - vhodné pro montážní firmy, odsouhlasení nastavení přímo u zákazníka)
- Náhled tisku** (náhled nastavených parametrů před tiskem)
- Načíst půdorys** (umožňuje vložit obrázek - půdorys domu ve formátech *.bmp, *.gif, *.jpg, *.jpeg, *.png)
- Odstranit půdorys** (odstraní vložený půdorys)
- Konec** (k ukončení programu)



Výběr jazyka
Česky
Polski
English
Deutsch

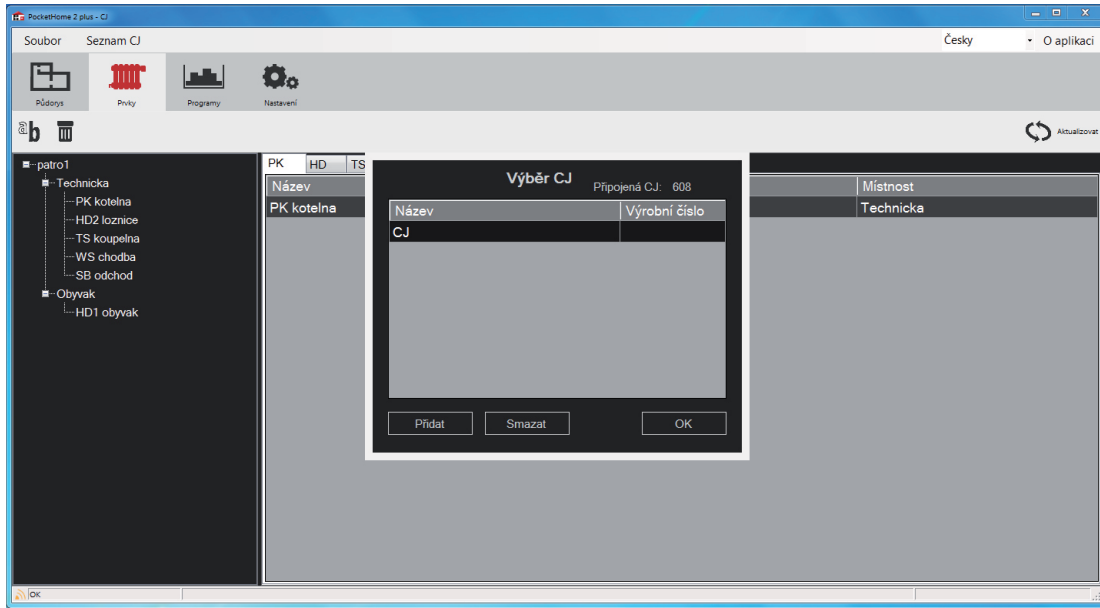
O aplikaci



OVLÁDACÍ PRVKY SOFTWARE

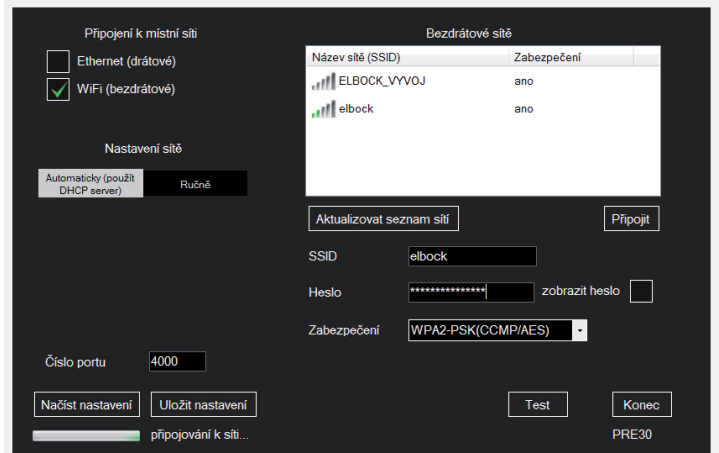
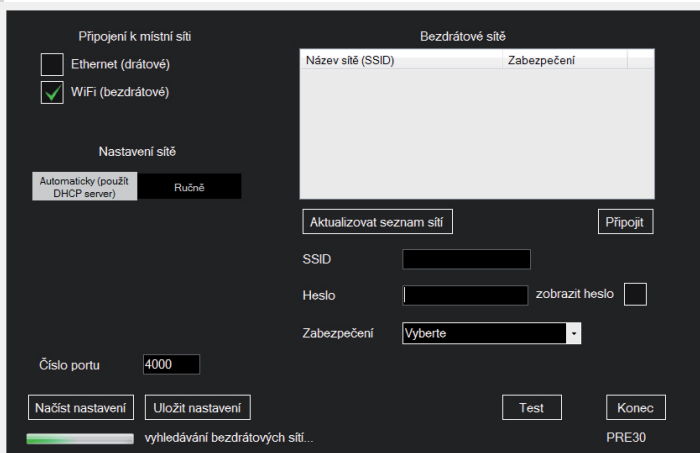
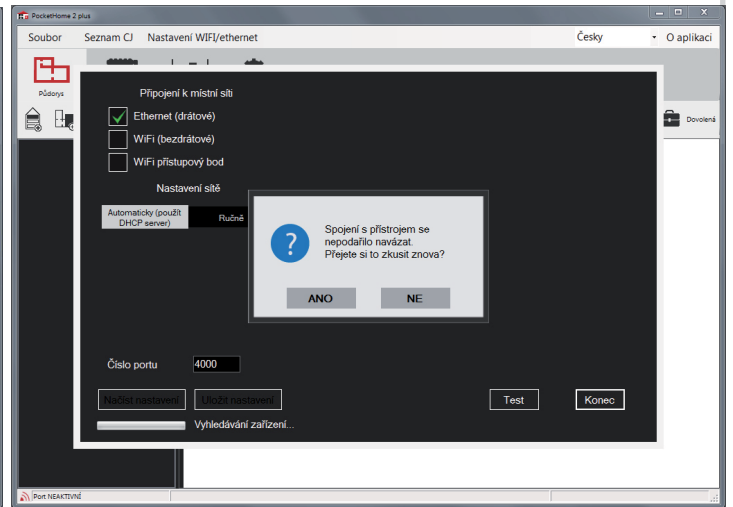
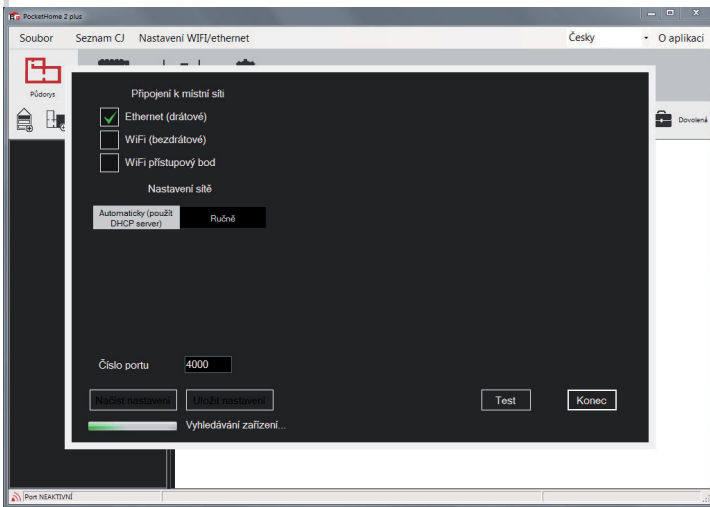
Seznam CJ

Pouze pro případy, že ovládáte několik centrálních jednotek z jednoho PC. Zde je možné provést výběr CJ, která má být ovládána.



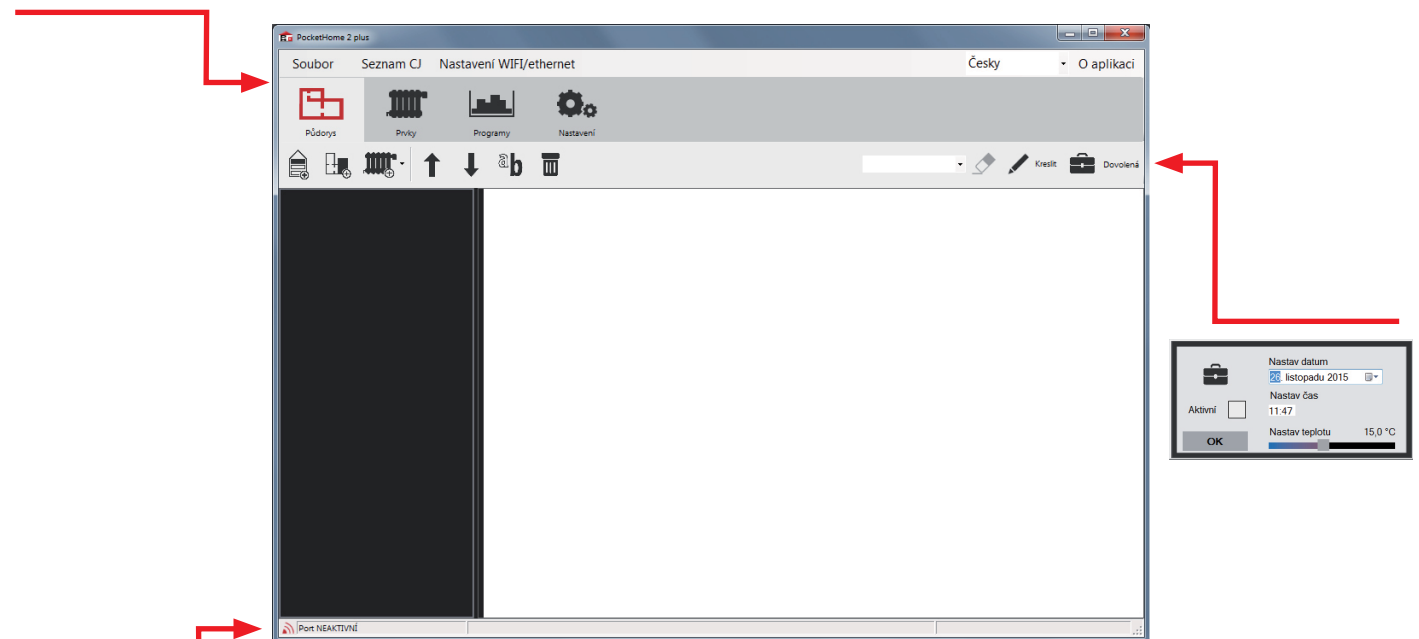
Nastavení WiFi/ethernet

Slouží pro nastavení převodníků PRE10 (PRE20, PRE30) a komunikace u PH-CJ39. Pokud je připojena PH-CJ37 tak se toto menu nezobrazuje.



OVLÁDACÍ PRVKY SOFTWARE - PŮDORYS

- Přidat patro** (vloží patro)
- Přidat místnost** (vloží místnost)
- Přidat zařízení** (do zvolené místnosti vloží zařízení - při vkládání zařízení doporučujeme zapnout volbu „Kreslit“, vložené zařízení se zobrazí v půdorysu vždy na stejné pozici vpravo nahoře a je vhodné jej přesunout a až poté vložit další zařízení:
- PK (vloží prvek pro ovládání zdroje tepla - přijímač kotle=PH-PK20,PH-PK21, PH-PK25)
 - HD (vloží prvek pro ovládání radiátorů - digitální hlavice=PH-HD20/23, PH-HD01/03)
 - TS (vloží prvek pro ovládání el. topidel - termo-zásuvka=PH-TS20)
 - HT (vloží prvek pro ovládání termoelektrických pohonů- jednotka pro t.e.pohony=PH-HT21)
 - BP1 (vloží prvek pro ovládání podlahového topení- regulátor podl. topení=PH-BP1)
 - BP7 (vloží prvek pro ovládání podlahového topení- regulátor podl. topení=PH-BP7)
 - BSP (vloží prvek pro ovládání el. topidel - řídicí jednotka=PH-BSP)
 - BHD (vloží prvek pro ovládání radiátorů - řídicí jednotka=PH-BHD)
 - BHT (vloží prvek pro ovládání termoelek. pohonů- řídicí jednotka =PH-BHT)
 - WS (vloží prvek pro časové ovládání spotřebičů - časové ovládané přijímače=PH-WS01, PH-WS02, PH-WS03)
 - ET7 (vloží prvek pro ovládání elektrického podlahového topení- regulátor podl. topení=PH-ET7)
- Posun nahoru** (změna pozice prvku směrem nahoru)
- Posun dolů** (změna pozice prvku směrem dolů)
- Přejmenovat** (změna názvu prvku - lze použít i pravé tlačítko myši)
- Smazat** (smaže prvek ze systému)
- Pohyb mezi patry** (rychlá změna zobrazení patra)
- Smazat poslední čáru** (pouze v záložce Půdorys, smaže poslední nakreslenou čáru)
- Kreslit** (pouze v záložce Půdorys, aktivní = umožňuje vytvářet jednoduchý půdorys objektu a přemísťovat prvky, neaktivní = nelze kreslit ani měnit polohy prvků)
- Dovolená** (pouze v záložce Půdorys, aktivní = umožňuje vytvářet jednoduchý půdorys objektu a přemísťovat prvky, neaktivní = nelze kreslit ani měnit polohy prvků)



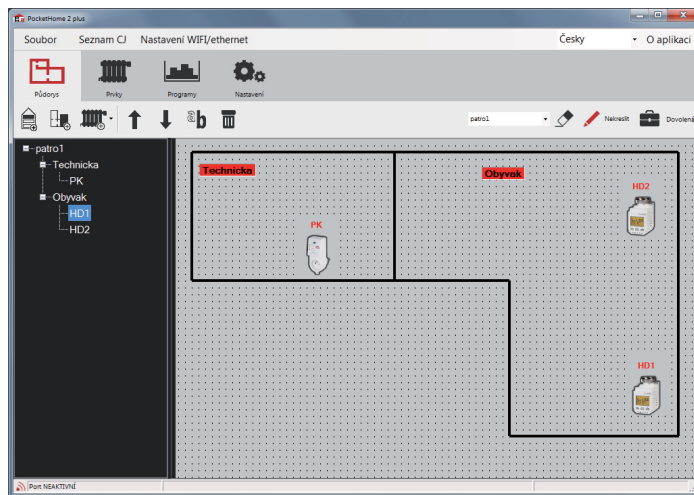
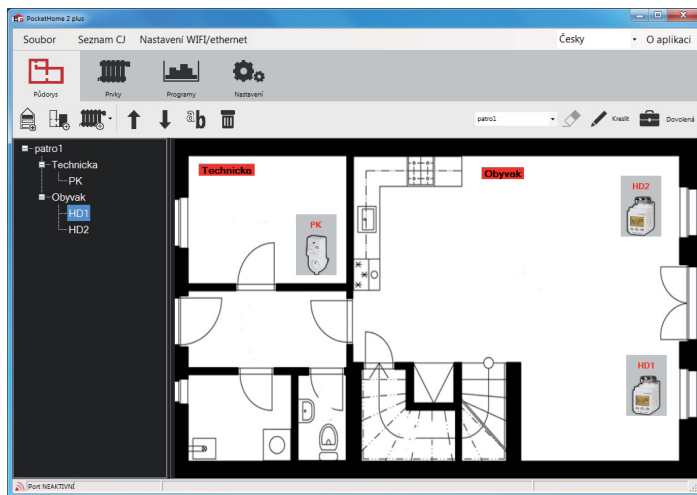
- Indikace spojení** (terčik svítí červeně = centrální jednotka nepřipojena/nekomunikuje
terčik svítí zeleně = centrální jednotka připojena
terčik bliká zelená/oranžová+zobrazení popisu právě probíhající komunikace = centrální jednotka komunikuje s PC)
- Port AKTIVNÍ** (vybraný port je v PC zapojen)
- Port NEAKTIVNÍ** (vybraný port je v PC není zapojen, je nutné ověřit správné připojení kabelu viz str.9)

ZÁLOŽKA PŮDORYS

Půdorys (zobrazení vložených místností a prvků, možnost vytvoření půdorysu objektu dvěma způsoby:

Soubor - Načíst půdorys
- vložíme upravený obrázek v daném formátu

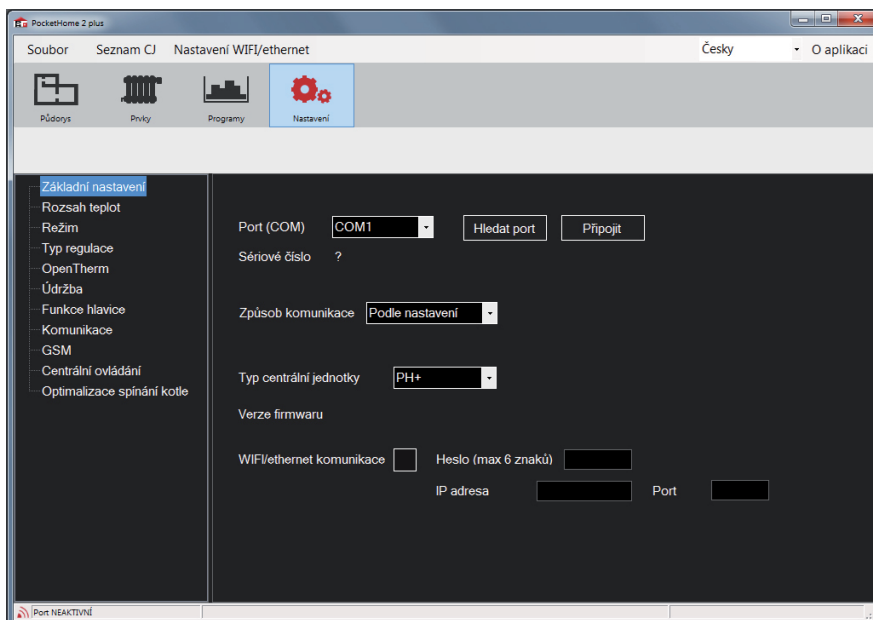
Kreslit
- nakreslíme dané místnosti pomocí jednoduchých čar



ZÁLOŽKA NASTAVENÍ

Základní nastavení

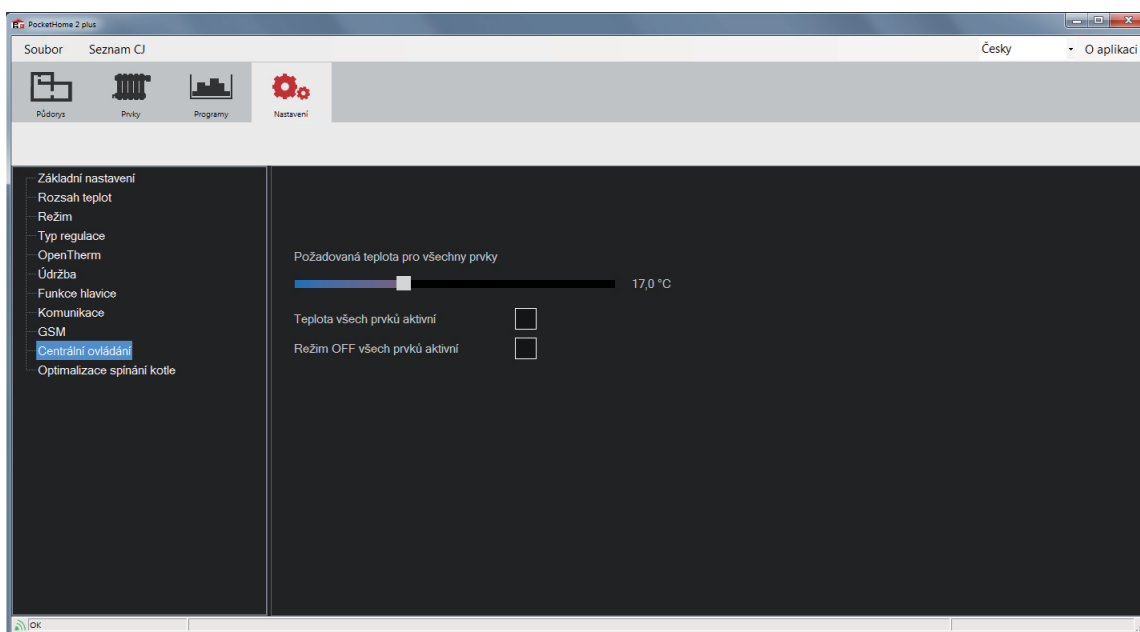
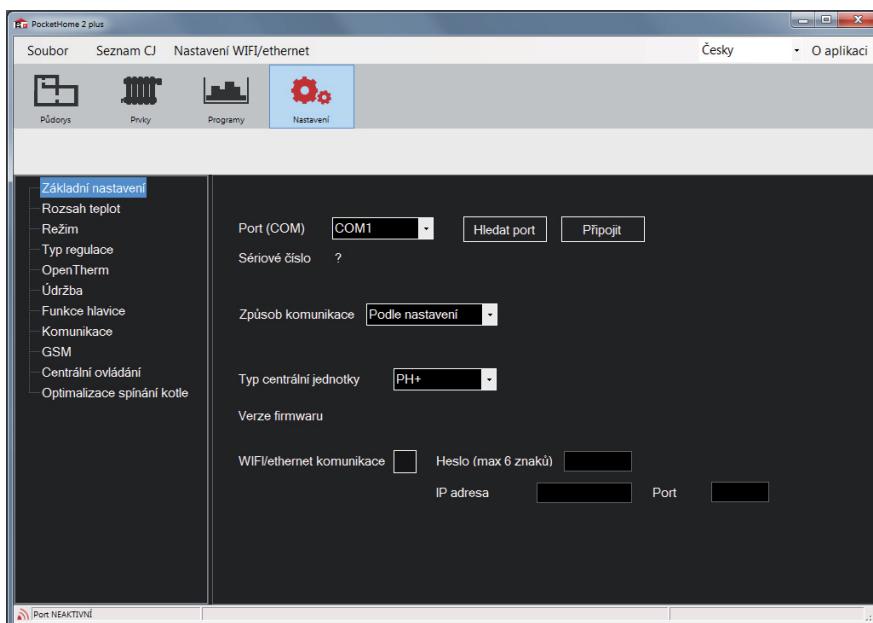
Port (COM)	(výběr portu pro připojení centrální jednotky k PC)
Hledat port	(automatické vyhledání portu)
Připojit	(připojení jednotky)
Sériové číslo	(po napojení centr. jednotky se zobrazí její unikátní číslo)
Způsob komunikace	(Podle nastavení/Podle dostupnosti/Nekomunikovat pouze pro PH-CJ39)
Typ centrální jednotky	(po připojení jednotky se automaticky načte typ CJ)
Verze firmwaru	(po připojení centr. jednotky se zobrazí verze firmwaru jednotky)
Wifi/ethernet komunikace	(zatrhněte po vyplnění IP adresy, portu a hesla při komunikace přes internet a použití Ethernet/Wifi modulu)
Heslo (max.6 znaků)	(přístupové heslo do CJ, továrně je nastaveno elbock)
IP adresa	(každé zařízení připojené do sítě s protokolem TCP/IP (WiFi, ethernet) má svoji IP adresu. Tvar IP adresy je dán nastavením příslušné sítě, v lokálních sítích je to obvykle 192.168.X.X (podrobně v návodu na Ethernet/Wifi modul).
Port	(protokol TCP/IP používá pro rozlišení jednotlivých zařízení IP adresy a pro rozlišení služeb tzv. porty. Číslo portu se volí v rozsahu 0 až 65535 (podrobněji v návodu na Ethernet/Wifi modul).



ZÁLOŽKA NASTAVENÍ

Konstanty

- Rozsah teplot** (nastavení minimální a maximální regulovatelné teploty)
Režim (0-normální režim, 1- předčasné zapnutí topení, 2-letní režim, viz návod na CJ)
Typ regulace (Hystereze nebo PI regulace dle použité CJ, viz návod na CJ)
OpenTherm (nastavení parametrů pro komunikaci OpenTherm, min. a max. teplota UT, číslo topné křivky a její posun, typ budovy z hlediska izolace, zobrazení a nulování hodin provozu TUV, více v návodu na CJ)
Údržba (možnost nastavení datumu pro předepsanou údržbu kotle, viz návod na CJ)
Funkce hlavice (procentuální hodnota otevření hlavice pro systémy +PH a +PH OT)
Komunikace (interval komunikace, výběr směru komunikace, povolení použití Repeateru)
GSM (nastavení telefonního čísla a PINu pro ovládání GSM modulem, viz návod na CJ)
Centrální ovládání (požadovaná teplota pro všechny prvky, aktivace centrálního ovládání)
Optimalizace spínání kotle (hystereze prioritních prvků)

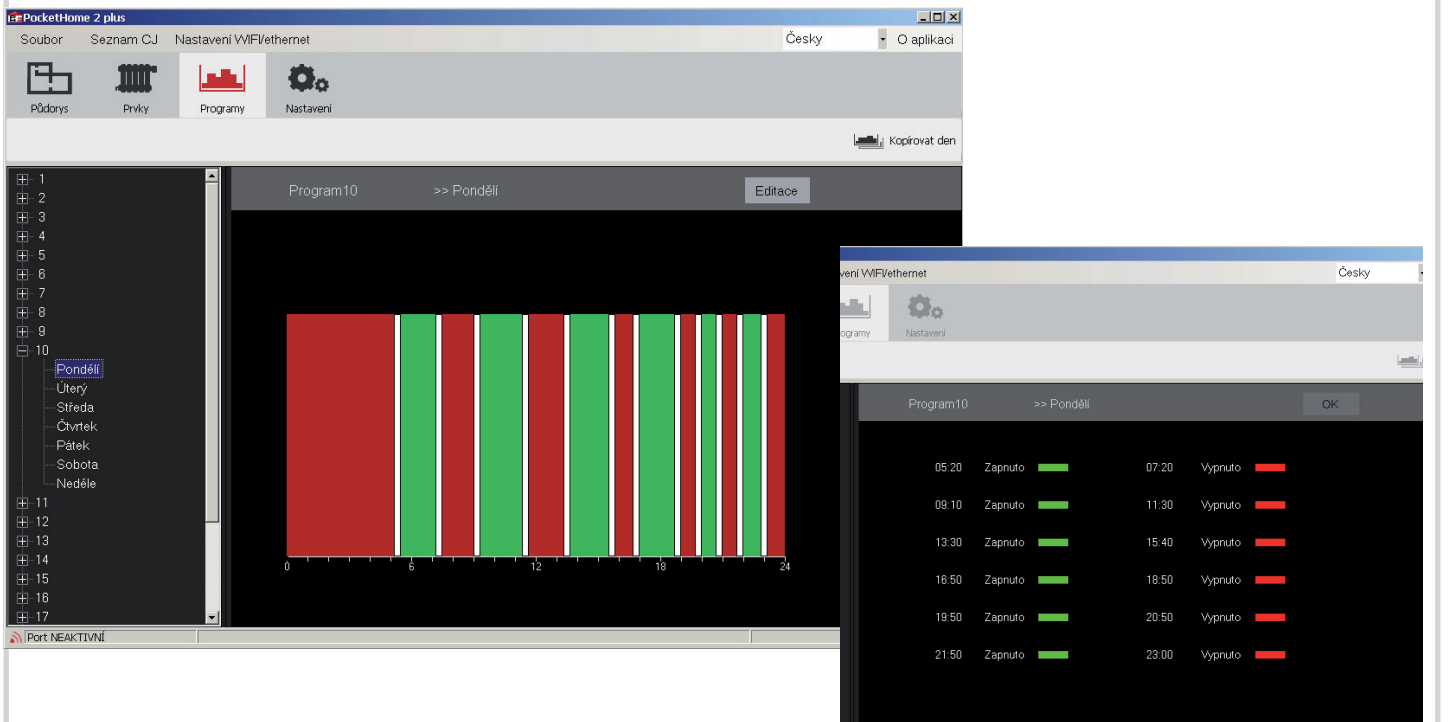


ZÁLOŽKA PROGRAMY

Programy (nastavení teplotní nebo časových programů, program číslo 1 a 2 se při volbě sudý/lichý týden automaticky střídají, programy 3 až 9 jsou přednastavené z výroby - lze je měnit, programy 10 až 22 je možné nastavit jako časové, pro systémy -PH OT a +PH OT je program 22 napevno využíván pro TUV)



ČASOVÉ PROGRAMY



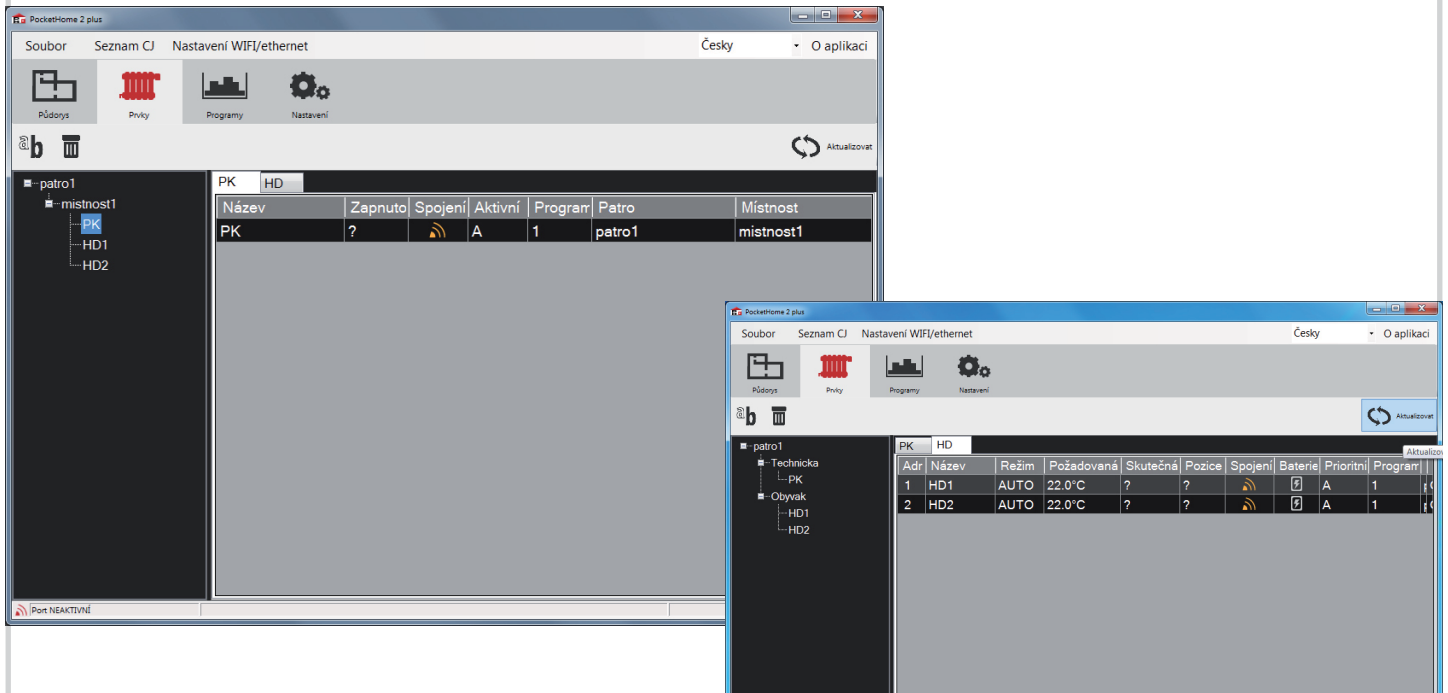
ZÁLOŽKA PRVKY

Prvky

zjištění informací o jednotlivých prvcích systému

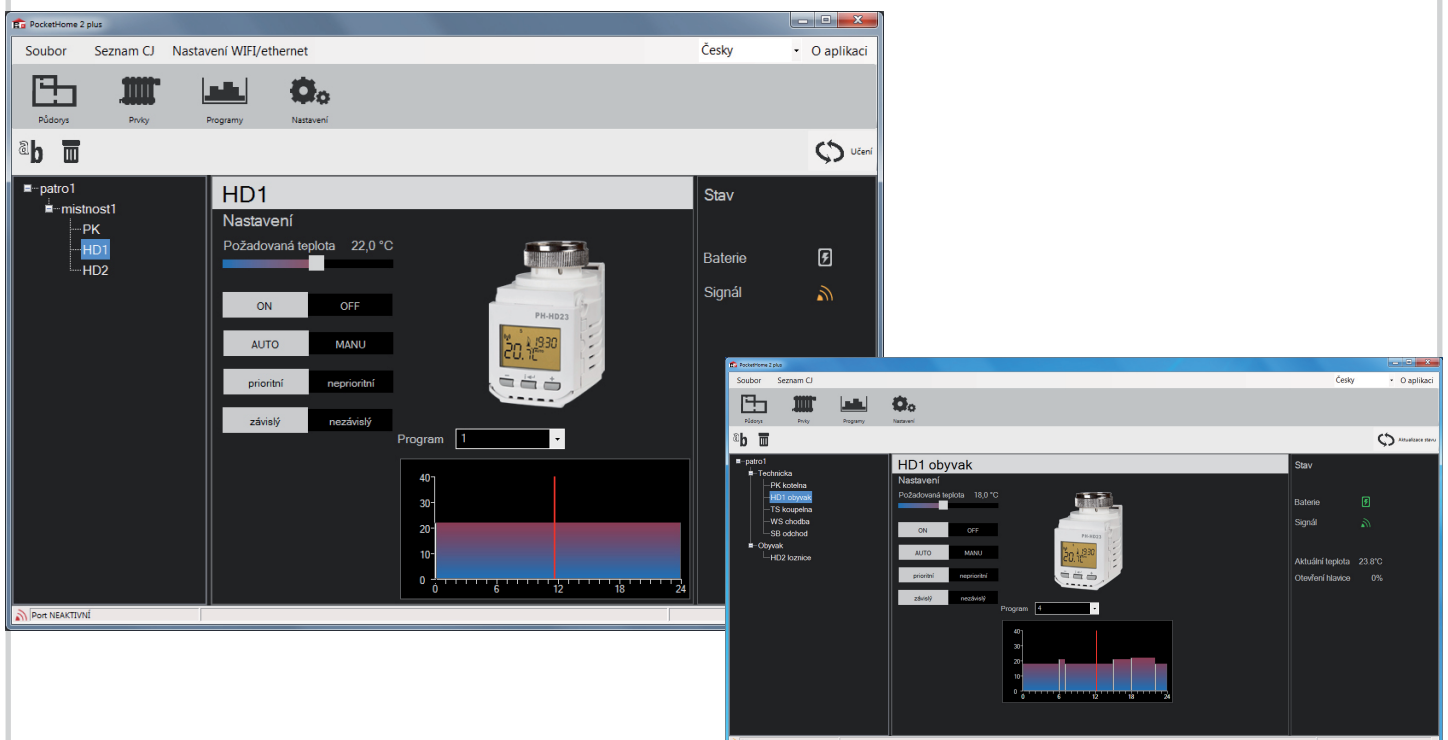
Všechny prvky

- stiskněte tlačítko „Aktualizovat“
- v tabulce se postupně zobrazí aktuální informace o všech aktivovaných prvcích v systému



Jednotlivé prvky

- dvakrát klikněte na jakýkoli vložený prvek (zařízení), otevře se detail prvku
- stiskněte vpravo nahoře **Aktualizace stavu**
- objeví se aktuální informace o vybraném prvku



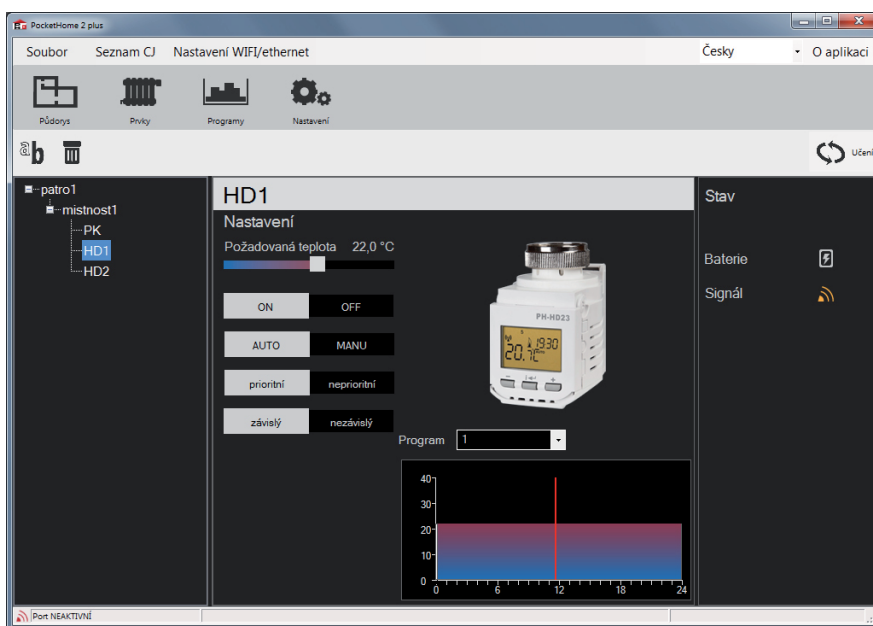
Vysvětlivky:

- ! chyba spojení nebo slabé baterie
- ✓ vše v pořádku
- není spojení otestujte zařízení znovu
- funkce otevřené okno (u prvku Hd nebo bHd)

DETAIL PRVKU

Dvojklikem na prvek zobrazíte detailní informace a nastavení prvku. Pro každý prvek se zobrazují informace a nastavení související s daným prvkem.

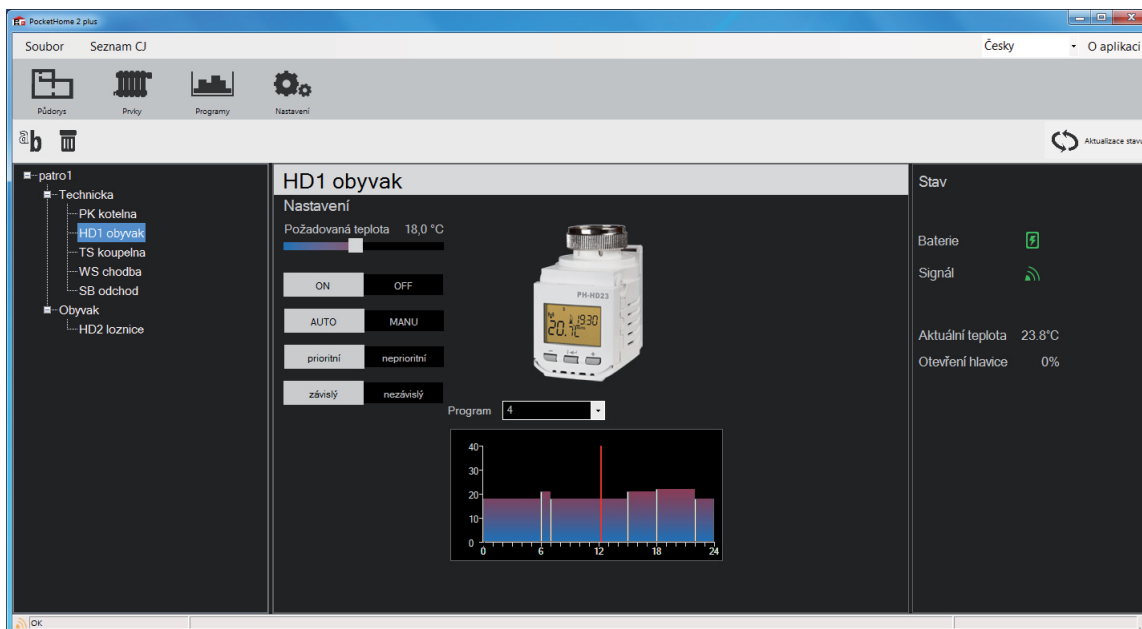
Požadovaná teplota	(krátkodobá změna v režimu AUTO, trvalá změna v režimu MANU)
ON/OFF	(zapnutí a vypnutí vybraného prvku)
AUTO/MANU	(změna režimu pro vybraný prvek)
PRIORITNÍ/ NEPRIORITNÍ	(volba priority prvku - pouze pro systémy +PH a +PH OT)
ZÁVISLÝ/ NEZÁVISLÝ	(pouze u prvku PK, volba zda je v systému kotel)
PROGRAM	(přiřazení programu vybranému prvkem)
STAV	(po stisknutí tl. AKTUALIZACE STAVU zobrazí aktuální stavy prvku)



Pokud prvek není naučen v systému, zobrazuje se v pravo nahoře tl. **UČENÍ**.

Prvek, který chcete aktivovat uveďte do režimu učení kódu **UA:dr** (viz návod pro jednotlivé zařízení např. PH-PK20/PH-HD23 atd.)

- v detailu stiskněte tl. **UČENÍ** (tlačítko změni barvu)
- do 2 min. se prvek stane aktivní a bude plně řízen centrální jednotkou
- takto postupujeme i při aktivaci dalších prvků



POSTUP NASTAVENÍ

- po úvodním seznámení s ovládacími prvky softwaru je možné přistoupit k nastavení systému

1. NASTAVENÍ KONSTANT

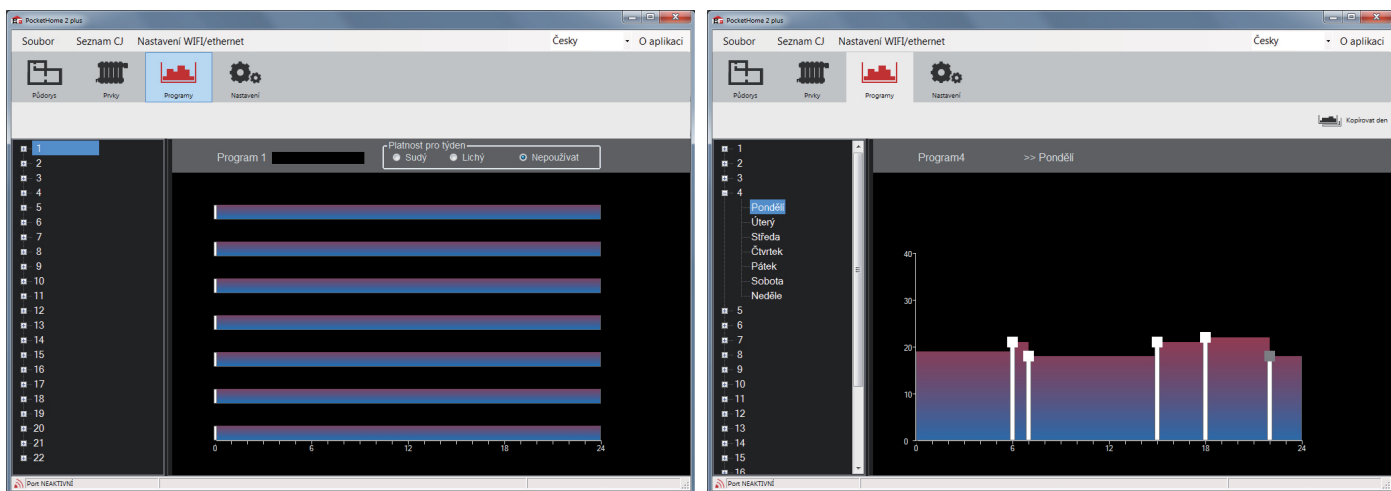
- otevřete záložku **NASTAVENÍ**
- podle topného zařízení nastavte příslušné konstanty (vysvětlení k jednotlivým konstantám naleznete v návodu na centrální jednotku).

2. NASTAVENÍ TEPLOTNÍCH A ČASOVÝCH PROGRAMŮ

Pro prvky, které měří teplotu a na základě požadované teploty spínají připojené zařízení je nutné nastavit **teplotní programy**.

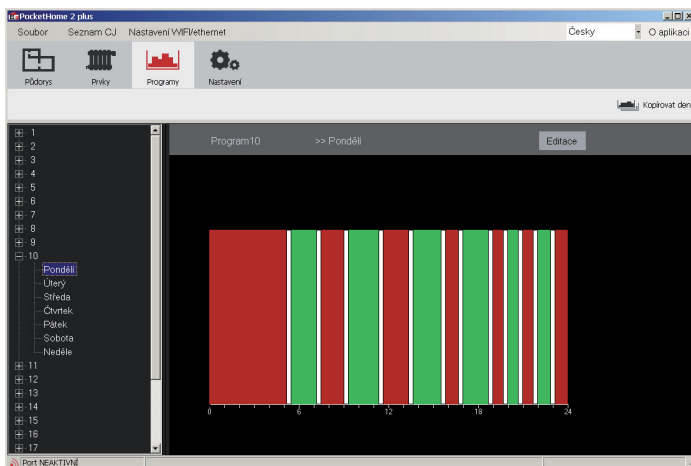
- klikněte na záložku PROGRAMY (viz str.8)
- vlevo ve stromu vyberte číslo programu, který chcete upravit (v pravé části se otevře týdenní program)
- do vrchního pole vložte název programu (např.obývací pokoj)
- **vlevo klikněte na +, tím se zobrazí jednotlivé dny**
- vyberte např. pondělí, vpravo se zobrazí detail teplotního programu
- postupným tažením posuvníku vpravo/vlevo nastavujete čas a tažením nahoru/dolu požadovanou teplotu
- šedivý čtverec znázorňuje, že je možné přidat další teplotní změnu (max.6 změn na den)
- pro nastavení dalších dní postupujte obdobným způsobem nebo použijte volby „**Kopírovat den**“
- pro odstranění časového úseku, posuňte posuvník k poslednímu posuvníku s šedivým čtvercem
- po nastavení týdenního programu vás program vyzve “ **Přejete si program uložit**“ stisknutím **ANO** dojde k uložení programu.

Tímto způsobem nastavíme další programy, které budeme v další fázi přiřazovat jednotlivým zařízením. Programy 3-22 jsou přednastaveny z výroby (lze je také měnit).



Pro tzv. časově ovládané prvky, které spínají připojené zařízení v daný čas je nutné nastavit **časové programy**. Programy č. 10-22 je možné nastavit jako časové. **V případě, že chcete aktivovat časový prvek musí být nastaven alespoň jeden časový program!**

- klikněte na záložku PROGRAMY (viz str.8)
- vyberte program 10 a vyšší (v pravé části se otevře týdenní program)
- zvolte typ programu **Časový**
- do vrchního pole vložte název programu (např.obývací pokoj)
- **vlevo klikněte na +, tím se zobrazí jednotlivé dny**
- vyberte např. pondělí, vpravo se zobrazí detail časového programu
- postupným tažením posuvníku vpravo/vlevo nastavujete časové úseky, kdy má být zařízení sepnuté. Můžete také využít přesnějšího nastavení stisknutím na tl. **Editace**
- je možné nastavit max.6 intervalů na den
- pro nastavení dalších dní postupujte obdobným způsobem nebo použijte volby „**Kopírovat den**“
- pro odstranění časového úseku, posuňte posuvník směrem vpravo
- po nastavení týdenního programu vás program vyzve “ **Přejete si program uložit**“ stisknutím **ANO** dojde k uložení programu.



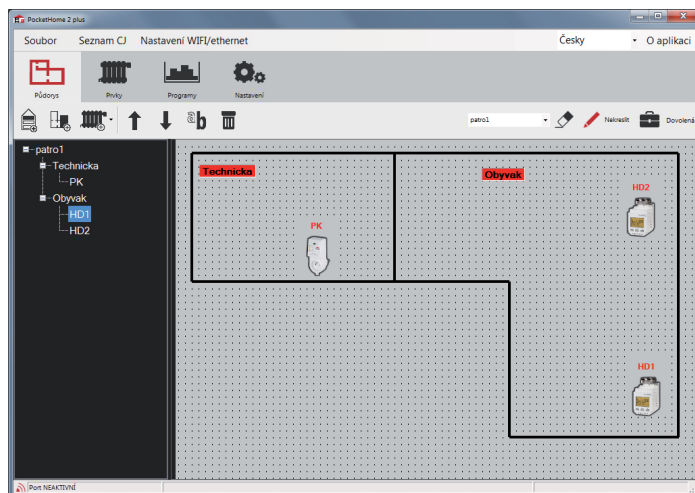
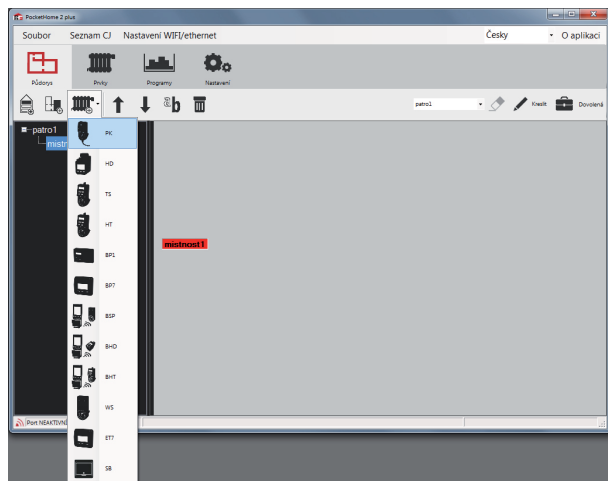
Time Interval	Status
05:20	Zapnuto
07:20	Vypnuto
09:10	Zapnuto
11:30	Vypnuto
13:30	Zapnuto
15:40	Vypnuto
16:50	Zapnuto
18:50	Zapnuto
20:50	Vypnuto
21:50	Zapnuto
23:00	Vypnuto

3. VYTVOŘENÍ PŮDORYSU OBJEKTU

- klikněte na záložku **PŮDORYS**
- vlevo klikněte na ikonu „**Přidat patro**“ a vložte 1.patro objektu (v levém sloupci se začne tvořit strom celého objektu)
- klikněte na ikonu „**Kreslit**“, tím se aktivuje režim kreslení s pomocnou mřížkou
- kliknutím a tažením myši v místě mřížky postupně vytvořte půdorys objektu, kliknutím pravým tlačítkem na čáru je možné čáru smazat (tento krok není povinný)!
- klikněte na ikonu „**Přidat místnost**“, vložte potřebný počet místností, které si pojmenujete a umístíte do vytvořeného půdorysu
- klikněte na ikonu „**Přidat zařízení**“, tím vložíte zařízení (PK, HD atd), do půdorysu (pro systémy + PH, -PH OT a +PH OT je prvek PK povinný)!
- po skončení vkládání prvků, klikněte na ikonu „**Kreslit**“ pro ukončení režimu kreslení.

Takto si vytvoříme celý objekt se všemi zařízeními.

Pozn.: místnosti i zařízení se vkládají do stejného počátečního bodu, pokud např. vložíte dvě zařízení a vidíte jedno stačí pohnout ikonou zařízení na jiné místo, pod ním se objeví druhé vložené zařízení! **POZOR** to samé se děje po synchronizaci z CJ! **Pro přesun prvků musí být aktivní kreslení- klikni na ikonu Kreslit!**



4. VOLBA PROGRAMŮ PRO JEDNOTLIVÁ ZAŘÍZENÍ

- dvakrát klikněte na jakýkoli vložený prvek (zařízení)
- objeví se detail prvku
- v nabídce Program přiřadte jednotlivým prvkům nastavené teplotní nebo časové programy

5. VOLBA PRIORITY PRO JEDNOTLIVÁ ZAŘÍZENÍ

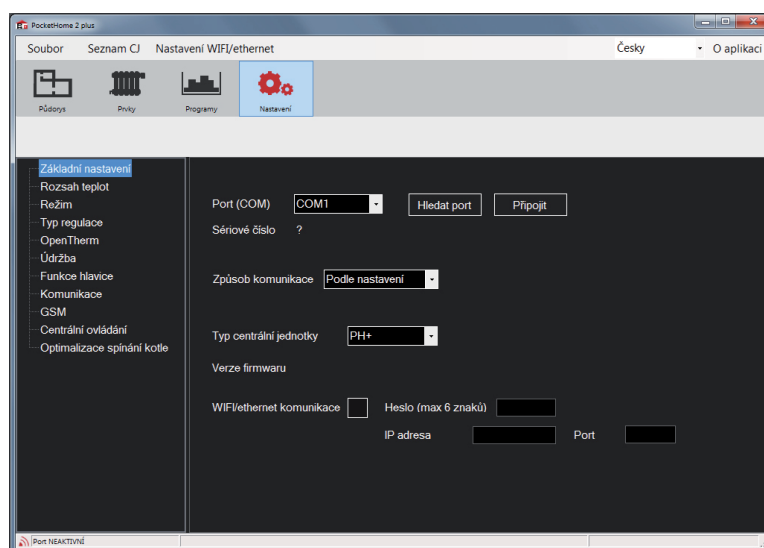
Tato volba je možná pouze pro systémy +PH a +PH OT!

- dvakrát klikněte na jakýkoli vložený prvek (zařízení)
- objeví se detail prvku
- v nabídce přiřadíte PRIORITY prvkům

Tato volba znamená, že daný prvek bude ovlivňovat spínání kotle. Pokud požadovaná teplota daného prvku bude vyšší než aktuální, prvek si zažádá o zapnutí kotle.

6. PŘIPOJENÍ CENTRÁLNÍ JEDNOTKY K PC

- zavřete program
- připojte napájecí kabel k centrální jednotce a v CONST nastavte **CONST23 na A**
- do konektoru na CJ připojte kabel miniUSB a druhý konec připojte do USB portu na PC
- po připojení kabelu do PC se vpravo dole objeví oznámení o instalaci nového zařízení, vyčkejte až proběhne instalace (není podmínkou, pouze při prvním připojení)
- klikněte na ikonu PocketHome a spusťte program
- pokud nemáte CJ nastavenou, klikněte na tlačítko synchronizovat data z PC do CJ (všechny uložené data se přesunou do paměti centrální jednotky viz str.3)
- klikněte na záložku „**Nastavení**“
- v případě, že se Port (COM) automaticky nenačte použijte tlačítko **Hledat port** pro automatické vyhledání portu
- pokud je port nalezen dojde k automatickému načítání dat
- **průběh přenosu dat je vidět v levém spodním rohu obrazovky**



7. ODPOJENÍ CENTRÁLNÍ JEDNOTKY OD PC

- po ukončení synchronizace, aktivace a práce se PH-PC-SW zavřete program PocketHome
- poté je možné centrální jednotku odpojit od PC
- po odpojení je centrální jednotka do 2min. plně funkční a ovládá všechny aktivované zařízení bezdrátově.

POUŽITÍ ETHERNET/ WIFI MODULU

V případě, že vlastníte Ethernet/Wifi modul a přejete si ovládat celý systém po síti Internet, je nutné provést následující nastavení:

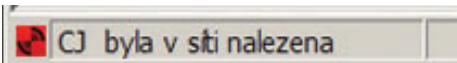
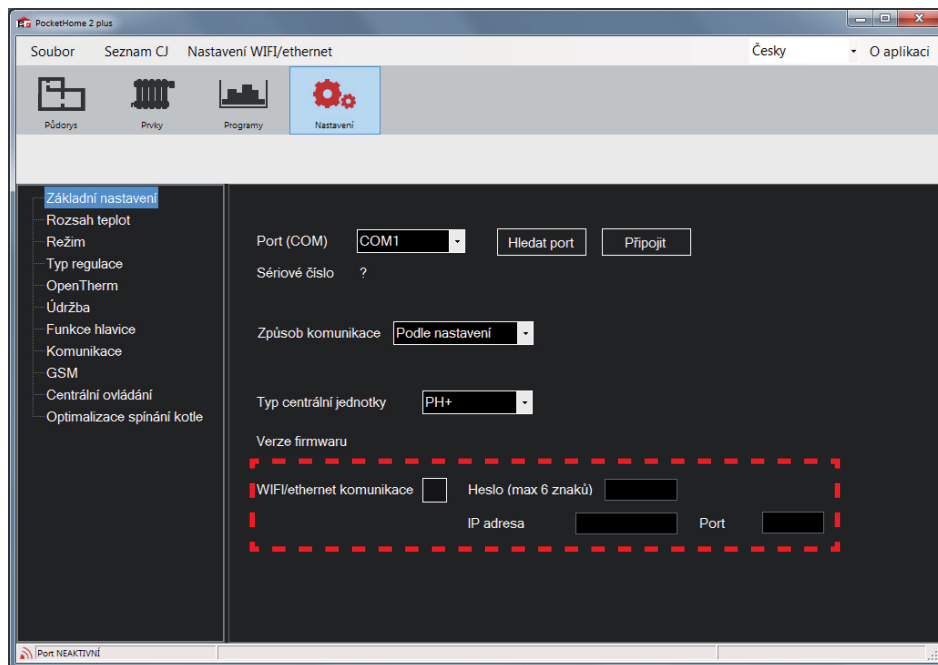
- proveďte nastavení Ethernet/Wifi modulu dle příslušného návodu a poznamenejte si zjištěnou **IP adresu** a **port** zařízení, na kterém bude systém pracovat
- propojte Ethernet/Wifi modul s centrální jednotkou (včetně napájení obou přístrojů)
- na CJ nastavte v **CONST23 volbu** -
- otevřete program kliknutím na ikonu PocketHome
- klikněte na záložku „**Nastavení**“ a nabídku „**Základní nastavení**“
- vyplňte **IP adresu** (např. 192.168.X.X)
- dále **Port** , číslo portu musí být stejné jak při nastavování Ethernet/Wifi modulu
- do políčka Heslo (max.6 znaků) napište **elbock**
- **zaškrtněte políčko u nápisu Wifi/Ethernet komunikace**, budete vyzváni k restartu programu
- zavřete a znovu otevřete program
- vlevo dole se objeví jedna z následujících zpráv:

CJ byla v síti nalezena

(vše je v pořádku a po chvilce se spustí komunikace a dojde k přenosu dat)

CJ nebyla v síti nalezena

(chyba spojení, překontrolujte nastavení IP adresy a Portu, popřípadě zkontrolujte funkčnost Eth/Wifi modulu a CJ)



Změna hesla

Doporučujeme změnit přístupové heslo k CJ, aby nedocházelo k případnému napadení ze třetích stran.

- zkontrolujte zda probíhá komunikace mezi PC a CJ
- v záložce „**Nastavení**“ a nabídce „**Základní nastavení**“ klikněte na nápis **Změna hesla**
- zadejte nové heslo, poté se objeví potvrzovací okno „**Opravdu si přejete heslo změnit**“
- pokud kliknete na **ANO**, dojde k přenosu nového hesla do CJ

POZOR TOTO HESLO MÁ TAKÉ SOUVISLOST S PŘÍSTUPEM PŘES BLUETOOTH!!

POZOR POKUD JE JEDNOTKA PŘIPOJENA PŘES ETH/WIFI MODUL NEMŮŽE BÝT PŘIPOJENA PŘES miniUSB NA POČÍTAČ A NELZE JI SOUČASNĚ OVLÁDAT PŘES BLUETOOTH!