



PT41-SW

INSTRUKCJA DO SOFTWARE NA PC

CENTRALNE STEROWANIE OGRZEWANIEM PODŁOGOWYM



PRE-USB/RS232-RJ11
(sprzedawane
oddzielnie) *



- ■ Akcesoria dla systemów kontroli PT41 (do 32 stref)
- ■ Wybór wejść: czujnik temperatury lub termostat pokojowy
- ■ Wybór synchronizacji z urządzenia do komputera lub odwrotnie
- ■ Możliwość ustawienia wszystkich stałych systemu
- ■ Zdolność do włączenia pompy dowolną jednostką
- ■ Łatwe ustawienie programów temperaturowych
- ■ Korekta temperatury, ustalając priorytety dla każdej strefy
- ■ Aktualne informacje o poszczególnych strefach
- ■ Możliwość rejestrowania temperatury dla każdej strefy
- ■ Możliwość sterowania przez Internet za pośrednictwem modułu Ethernet/WiFi

OPIS PT41-SW

Oprogramowania (SW) jest przeznaczone do komputera w celu łatwego programowania i konfiguracji całego systemu PT41. Umożliwia wybrać typ sterowania, programy jak i prowadzić wizualną kontrolę nad wszystkimi elementami systemu. Dla każdej strefy ma możliwość wyświetlania temperatury w wybranej strefie czasowej. Pozwala również zarządzać systemem przez Internet (za pomocą modułu Ethernet/ WiFi).

Uwaga: Pozwala dla jednostek przywrócić ustawienia fabryczne, patrz strona 3.

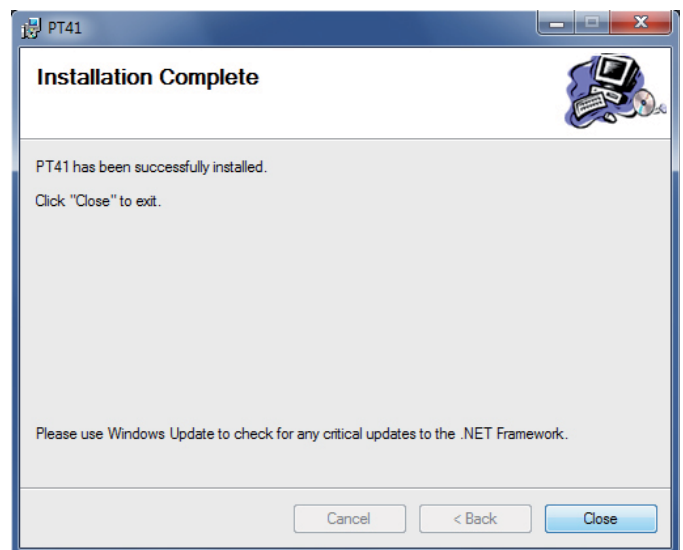
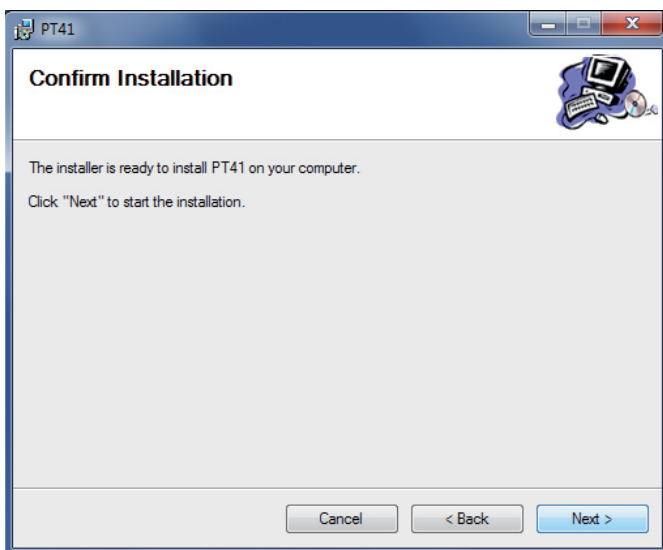
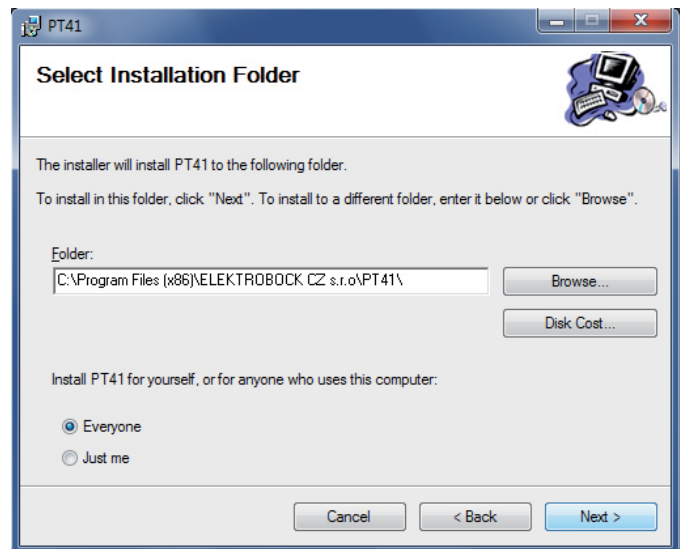
WYMAGANIA SPRZĘTOWE DLA PT41-SW

- NET Framework 2.0 i wyższe
- PRE-USB/RS232-RJ11 specjalny konwerter z RS232 do portu USB Długość 2,5 m (sprzedawane oddzielnie)
- Zdalny dostęp wymagany moduł Ethernet/ WiFi (PRE10, PRE20 lub PRE30 sprzedawane oddzielnie)

Uwaga: Testowane na Windows XP, Win7, Win8.

PROCEDURA INSTALACJI PT41-SW

- uruchomić program instalacyjny **SetupPT41.msi**
- program instalacyjny poprowadzi cię krok po kroku, wybierz lokalizację, wybierz folder i kontynuuj przyciskiem NEXT (wszystkie ustawienia w trakcie pracy programu zostaną zapisane w utworzonym folderze!)



- po instalacji automatycznie utworzy się skrót do programu na pulpicie.



UAKTUALNIENIE NA WYŻSZĄ WERSJĘ PT41-SW

- przed wykonaniem aktualizacji upewnij się, że jednostki mogą obsługiwać nową wersję oprogramowania (na www.elbock.cz)!
- aby zachować zestaw programów temperaturowych zapisać plik PT41-PRG.txt w wolnym miejscu na dysku (lokalizację pliku można znaleźć w infoboxu Aplikacja)
- pobrać nową wersję z www.elbock.cz, rozpakować i uruchomić instalator SetupPT41.msi
- po instalacji włóż zapisany plik PH-PRG.txt z powrotem do tego folderu (np. u Win7 C:\Users\Admin\AppData\Roaming\ELEKTROBOCK CZ s.r.o \PT41).

Uwaga: ścieżki plików mogą różnić się dla wersji systemu Windows!



ZARZĄDZANIE ELEMENTAMI Z SOFTWARE

- do zapoznania się z oprogramowaniem nie jest konieczne podłączenie PT41
- kliknij na ikonę programu i uruchom PT41-SW, program otwiera się i wyświetla monit aby dokonać synchronizacji
- kliknij na przykład ikonę synchronizacja z komputera do PT41

SYNCHRONIZACJA Z PC DO PT41

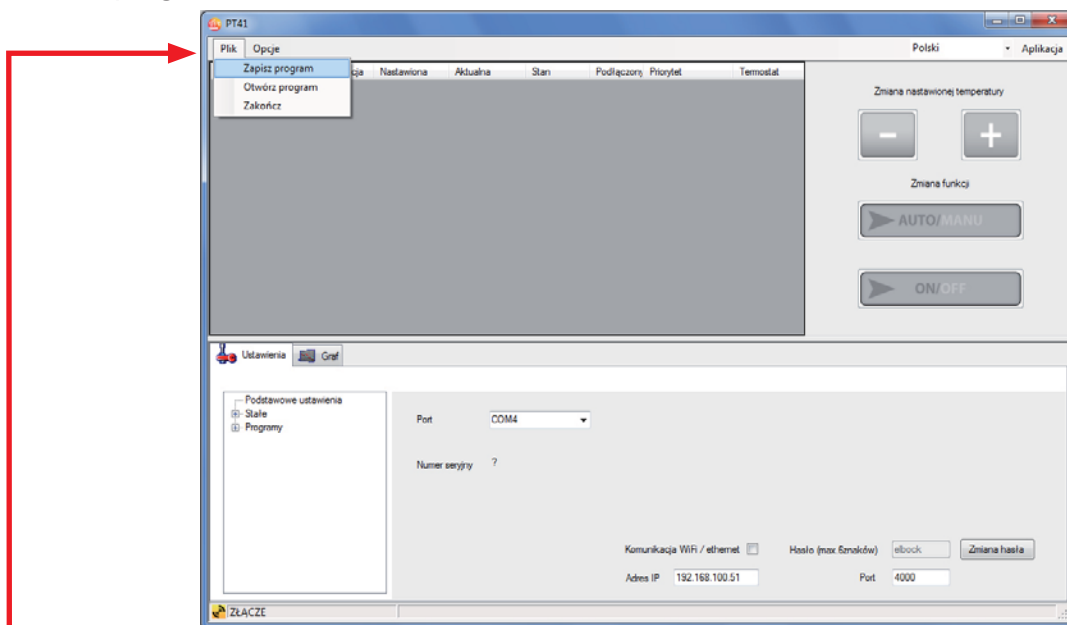
**WSZYSTKIE
USTAWIANIE
PRZENIESIONE
Z KOMPUTERA
DO PODŁĄCZONEJ
JEDNOSTKI**



SYNCHRONIZACJA Z PT41 DO PC

**WSZYSTKIE
USTAWIANIE
PRZENIESIONE Z
PODŁĄCZONEJ
JEDNOSTKI
DO KOMPUTERA**

- prześledź oprogramowanie!



Plik

Zapisz program

zapisuje bieżące ustawienia dla całego systemu - dla różnych okresów można przechowywać ustawienia dla całego domu

Otwórz program Zakończ

otwiera cały system z zapisanego pliku
zamyka program

Opcje

Reset jednostki PT41

przywrócić ustawienia fabryczne - UWAGA tylko w jednostkach podłączonych do PC kabelem, nie można wykonać przy zdalnej komunikacji przez internet

Język

CZ/PL/EN zaczyna obowiązywać po ponownym uruchomieniu programu

Aplikacja

informacje o kontaktach, wersji oprogramowania i ścieżki do plików

ZARZĄDZANIE Z SOFTWARE

Zmiana nastawionej temperatury

przy. „ - „
przy. „ + “

zmniejszenie wymaganej temperatury, patrz str. 8
podniesienie żądanej temperatury, patrz str. 8

Zmiana funkcji

przy. „ AUTO/MANU “
przy. „ ON/OFF “

wybrać tryb automatyczny lub ręczny , patrz str. 8
zmiana wybranej strefy ON / OFF (w trybie AUTO, to zmiana tymczasowa do zmiany w programie w trybie MANU, ta zmiana jest stała)

Zobrazowanie aktualnych stanów

Strefa

Nazwa strefy

Funkcja

Nastawiona

Aktualna

Stan

Podłączony

Priorytet

Termostat

przydzielana automatycznie, kolejno dla podłączonych urządzeń
nazwy stref wpisanych przez ciebie, lub programów, patrz str.6
aktualna funkcja dla tej strefy
nastawiona temperatura strefy
aktualna temperatura zmierzona w strefie
aktualny stan ON = włączony , OFF = wyłączony
stan zasilania, ✓ = podłączone, - = nie podłączony, ! = czujnik odłączony
jak wybrany i jest zapotrzebowanie na ogrzewanie w strefie, włączy się kocioł
jeśli jest zaznaczony należy podłączyć termostat pokojowy, w celu kontrolowania
temperatury strefy, a praca kotła i pompy zgodnie z programem termostatu
**UWAGA! Opcja z termostatem nie pozwala z PC lub zdalnie
zaprogramować żadaną temperaturę lub programu dla tej strefy!**

The screenshot shows the PT41 software interface. At the top, there are tabs for 'Plik' and 'Opcje'. Below is a table with columns: Strefa, Nazwa strefy, Funkcja, Nastawiona, Aktualna, Stan, Podłączony, Priorytet, and Termostat. The table lists 16 zones with various settings. To the right of the table are control buttons: 'Zmiana nastawionej temperatury' with '-' and '+' buttons, 'Zmiana funkcji' with 'AUTO/MANU' and 'ON/OFF' buttons. Below the table is a 'Ustawienia' section with a tree view for 'Podstawowe ustawienia', 'State', and 'Programy'. It includes fields for 'Port' (COM4), 'Numer serijny' (617), 'Komunikacja WiFi / ethernet' (checkbox), 'Hasło (max. 64 znaków)' (elbock), 'Zmiana hasła', 'Adres IP' (192.168.100.51), and 'Port' (4000). The status bar at the bottom shows 'Constans NR'.

Indykacja połączenia

wskaźnik świeci na czerwono = jednostka PT41 nie podłączona / brak komunikacji
wskaźnik świeci na zielono = jednostka PT41 podłączona
wskaźnik miga zielony/pomarańczowy+wyświetla opis bieżącej komunikacji =
jednostka PT41 komunikuje się z PC, **NIE MOŻNA ZAMYKAĆ PROGRAMU!**

Port AKTYWNY

port jest w PC podłączony

Port NIEAKTYWNY

port niepodłączony w PC, należy sprawdzić kabel połączenia, patrz str. 7

PT41 znaleziona w sieci

właściwe połączenia przez moduł WiFi/Ethernet

PT41 nie znaleziony w sieci

wadliwe połączenia modułu WiFi/ Ethernet, sprawdź ustawienia modułu

KONEK

+ zielony wskaźnik = połączenie jest prawidłowe, + czerwony wskaźnik = nie

można wysyłać dane, ponieważ w tym czasie pracuje z innym komputerem (np.zarządza żoną)

DANE OK

transfer danych OK

Ustawienia

ustawianie stałych i programów patrz str.5-6

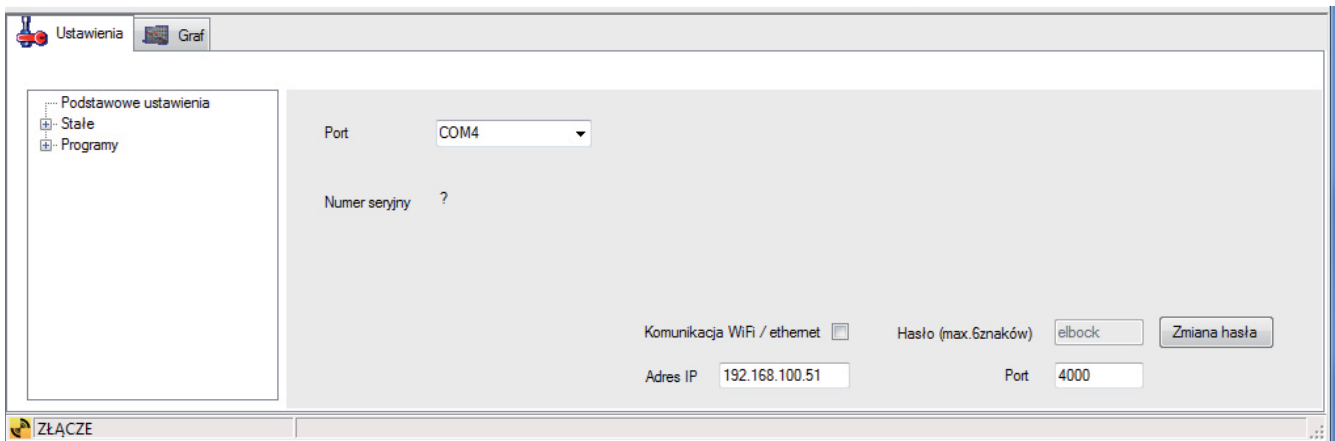
Graf

wykres dla każdej strefy, patrz str. 7

ZAKŁADKA USTAWIENIA

Podstawowe ustawienia

- Port** wybierz port do podłączenia urządzenia do komputera PC PT41 patrz str. 7
- Numer seryjny** wyświetla unikalny numer podłączonej jednostki PT41
- Wifi/ethernet komunikacja** po wpisaniu, portu i adresu IP, wpisaniu hasła na moduł Wifi / Ethernet można korzystać z internetu
- Hasło (maks.6 znaków)** hasło dla urządzenia - fabrycznie **elbock**
- Adres IP** każdego urządzenia podłączonego do sieci za pomocą protokołu TCP / IP (WiFi, Ethernet) ma swoje dane: adres IP, kształt adresów IP jest określana przez ustawienie odpowiedniej sieci, sieci lokalne mają zazwyczaj 192.168.xx (szczegóły w instrukcji modułu / Wifi Ethernet).
- Port** protokół TCP / IP jest używany do odróżnienia adresu IP urządzenia.
Numer jest wybrany w zakresie od 0 do 65535 (więcej w instrukcji modułu Ethernet/Wifi).



Stałe

Zakres temperatur

Minimalna regulowana temperatura ustawić minimalny zakres nastaw temp. od 2°C do 10°C

Maksymalna regulowana temperatura ustawić maksymalny regulowany zakres temperatury od 15°C do 99.5°C

Funkcja

Normalna funkcja działa według zaprogramowanych programów

Letnia funkcja otwiera zawory w pełni, pompy i kotła nie włącza. Jest to szczególnie przydatne w lecie, gdy nie jest konieczne grzanie. Dezaktywacja odbywa się poprzez wybranie normalnej funkcji. Ochrona przed zamarzaniem (3 °C), ochrona zaworów i pompy (patrz PT41-M) cały czas aktywna!

Typ regulacji

Wybór PI regulacji lub histerezy

Histereza* nastawienie histerezy od 0.5°C do 1.5°C

Minimalny czas włączenia ogrzewania w zależ. od typu ogrzewania od 1-5 minut

PI regulacja * płynna regulacja proporcjonalno-integralna

Czasowy odcinek regulacji ustawienie w zakresie od 5 do 20 minut, rozmiar tego obszaru według bezwładności cieplnej pomieszczenia, optymalne ustawienie 10-15 minut

Minimalny czas włączenia ogrzewania w zakresie 1-5 minut, nastawienie w zależności od typu systemu ogrzewania i zależy od wyboru odcinka PI

Pasmo proporcjonalne to wartość, od której będzie działać regulacja PI, na przykład wymagana temperatura to 22.0 ° C proporcjonalność 1.5 ° C, do 20.5 ° C będzie grzanie normalne, a po osiągnięciu tej wartości będzie działać regulacja PI. proporcjonalność można ustawić w zakresie od 1.5 do 3.0 ° C

* *Uwaga: Opis regulacji można znaleźć na str. 8.*

ZAKŁADKA USTAWIENIA

Inny

Histeresa między otwarciem zaworu a włączeniem kotła

po jakim czasie otwarcia zaworu ma włączyć się pompa i kocioł, zakres 0-5 minut po 0.5 minuty

Korekta temperatury

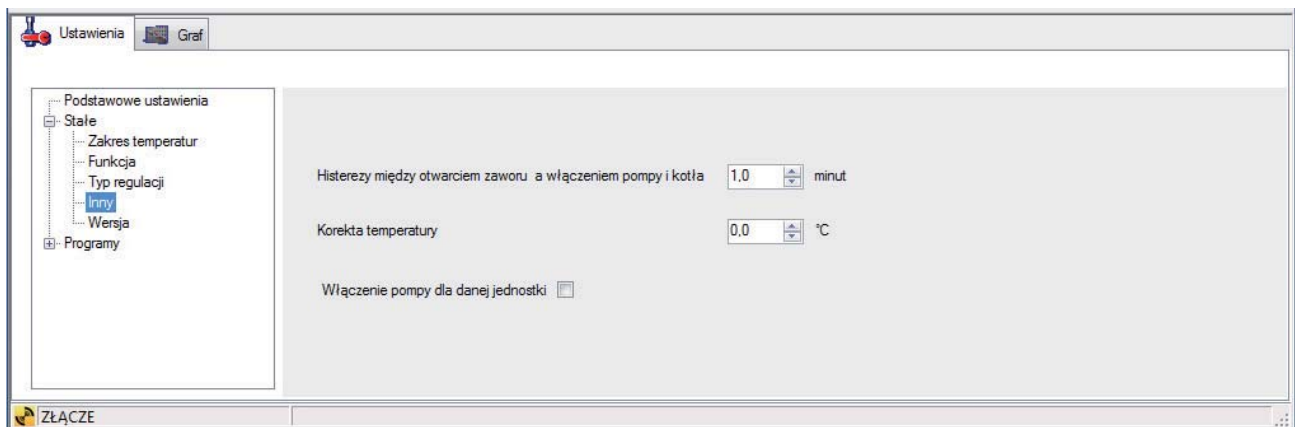
korektę pomiaru temperatury przez czujniki przeprowadza się po 12 god. pracy, co stabilizuje temperaturę pomiar temperatury czujnikami odnieść do termometru w pokoju, gdy temperatura różni się od temperatury wykonać korektę w zakresie od -5°C do +5°C. Korekta dotyczy wszystkich czujników temperatury.

Włączenie pompy dla danej jednostki

w przypadku umieszczenia dwóch jednostek podstawowych (Master), np. każde piętro gdzie każde piętro ma własną pompę jest możliwe zapobieganie włączenia dwóch pomp naraz gdy zapotrzebowanie na ciepło dotyczy jednego piętra.

Wersja

informacje o wersji oprogramowania wewnętrznego z podłączonego PT41



Programy

- | | |
|----|---|
| 1 | tygodniowy program dla strefy nr.1, nazwa programu |
| 2 | tygodniowy program strefa nr.2, nazwa programu |
| do | .. |
| 32 | tygodniowy program dla strefy nr.32, nazwa programu |

NASTAWIENIE CIEPLNYCH PROGRAMÓW:

Każdego dnia może być ustawione 6 zmian temperatury.

- otwórz zakładkę **USTAWIENIA** i rozwiń menu **PROGRAMU**
- wybierz numer aby otworzyć program tygodniowy
- w polu po prawej należy wpisać nazwę programu 1 (np. salon)
- zielonym suwakiem przesunąć i wybrać czas pierwsze zmiany temperatury
- kliknij prawym przyciskiem myszy na bloku czasu, żeby zmienić temperaturę
- wybierz „Zmiana temperatury“
- ustaw temperaturę i naciśnij **OK**
- tak postępuj do ostatniego ustawienia (max. 6 zmian na dobę)
- aby ustawić drugi dzień postępuj podobnie lub użyj „Kopiuj na dzień następny“
- do usuwania odcinka czasu, najedź na suwak kliknij prawym prz. myszy i wybierz polecenie **Usuń zmianę temperatury**
- po zaprogramowaniu tygodnia naciśnij **Zapisz** i program zostanie zapamiętany
- Aby przyspieszyć programowanie można skopiować cały tygodniowy program, kliknij prawym przyciskiem myszy wewnątrz programu, który chcesz skopiować, i wybierz „Kopię całego programu tygodniowego“. Ukaze się zakładka program docelowy wybierz numer gdzie skopiować i naciśnij przycisk „Kopiuj“ lub przy rezygnacji „Anuluj“.

Tym sposobem ustawiamy programy, które są automatycznie przypisane do każdej strefy (dla Programu 1 Strefa 1, program 2 dla strefy 2, itp).

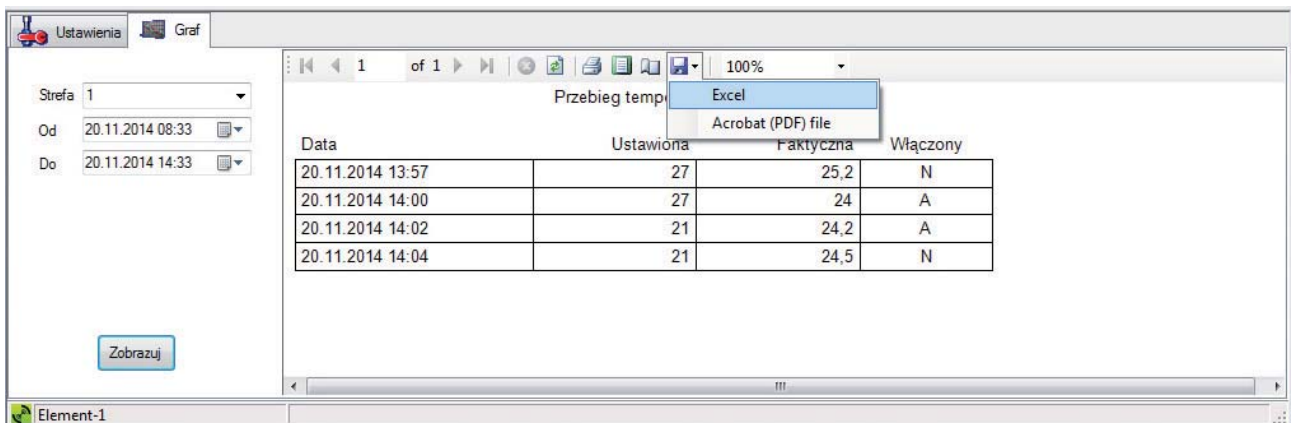
Jeśli jest zamontowana jednostka MASTER (PT41-M) to 2 programy nie są używane (numer programu zależy od miejsca umieszczenia urządzenia np. kiedy będzie na 1 pozycji to nie używane są 7 i 8).



ZAKŁADKA GRAF

Strefa
Od
Do
Pokaż

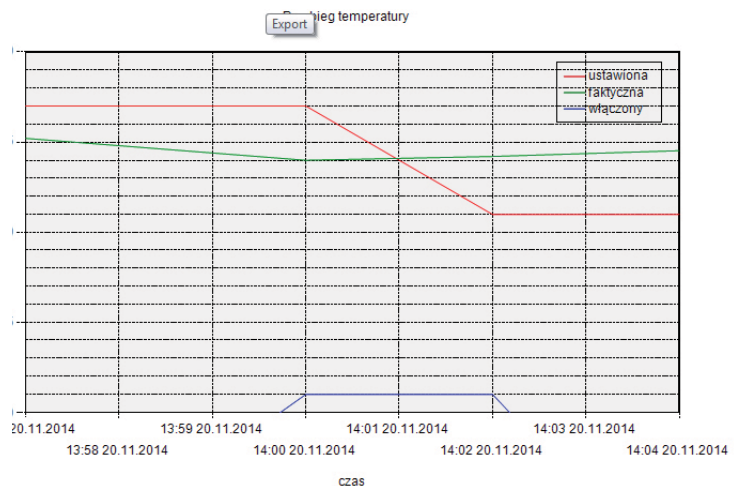
wybór strefy, dla których wykres wyświetla temperaturę
ustawienie rozpoczęcia monitorowania, ustawić datę i czas
zakończenia monitorowania ,ustawić datę i czas
schemat i tabela, w czasie temperatury w wybranym okresie, min.
skok 2 minuty



Wykres i tabela mogą być eksportowane do formatu .xls lub .pdf

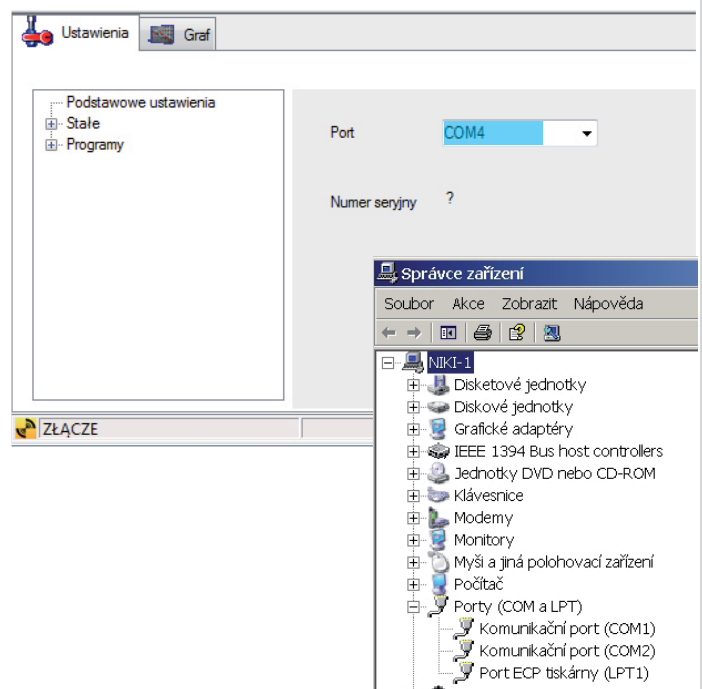
Po podłączeniu do komputera dojdzie do automatycznego utworzenia katalogu "C:\Users\Admin\AppData\Roaming\ELEKTROBOCK CZ s.r.o \PT41\data\". Ten katalog zawiera dzienny raport temperatury dla połączonej strefy w formacie 01_20090608.csv = 1 strefa, data 08.06.2009.

Jeśli chcesz zapisywać dni i tworzyć rejestry, PC MUSI BUĆ TRWALE PODŁĄCZONY DO PT41-M (S)!



PODŁĄCZENIE URZĄDZENIA PRZY POMOCY KABLA

- podłącz kabel do komputera (jeśli komputer nie posiada szeregowego konwertera jest konieczne stosowanie USB-RS232)
- podłącz PT41-M (S) do zasilania zgodnie z instrukcjami
- drugi koniec kabla do urządzenia szeregowego PT41-M (S)
- uruchom program PT41-SW
- kliknij ikonę Synchronizacja z komputera do PT41
- kliknij na zakładkę „Ustawienia“ i „Podstawowe ustawienie“
- wybierz port, który służy do połączenia (numer portu znajdź w komputerze, otwierając panel System sterowania Hardware, Menedżer urządzeń, Porty (COM i LPT) w obsłudze konwerter USB-RS232 pokazuje numer portu z nazwą używanego)
- do 30s pojawia się numer seryjny
- poprawne połączenie będzie synchronizować urządzenia z komputerem (wszystkie dane zostaną przeniesione do jednostki pamięci), dolny pasek pokazuje postęp synchronizacja



PODŁĄCZENIE JEDNOSTKI DO PC I ZARZĄDZANIE PRZEZ ETH/WIFI

Jeśli korzystasz z modułu Wifi/ Ethernet i chcesz kontrolować cały system przez Internet, konieczne jest, aby wykonać następujące ustawienia:

- ustawić moduł Ethernet / WiFi, zapoznaj się z instrukcjami i zanotuj znaleziony **adres IP** i **Portu** według których system będzie działać (a następnie odłącz go od komputera)
- **najpierw połączyć jednostkę PT41 do PC kablem!**
- otwórz program PT41-SW klikając ikonę PT41
- wybierz synchronizację, patrz str. 3
- kliknij w menu „**Ustawienia**” i „**Ustawienia podstawowe**”
- wprowadź **Adres IP** (np. 192.168.X.X)
- następnie **Port**, numer portu musi być taki sam, jak w przypadku modułu Wifi / Ethernet
- w polu **Hasło** (maksymalnie 6 znaków) wpisz **elbock**
- **Zaznacz pole wyboru obok napisu komunikacji Ethernet / WiFi**
- poczekaj, aż na pasku stanu będzie widać przesył danych, a następnie zostanie wyświetlony monit o ponowne uruchomienie programu „**Restart aplikacji**”, (może trwać do 2 minut)
- naciśnij **OK** a program PT41-SW zamknij
- odłącz kabel przesyłu danych od komputera PT41
- podłączyć urządzenie modułu Ethernet / WiFi do PT41 (wcześniej włączyć zasilanie)
- ponownie otwórz program
- **DOJDZIE DO AUTOMATYCZNEGO PRZEGRANIA DANYCH Z JEDNOSTKI PT41**
- w lewym dolnym rogu pokazuje się jeden z następujących komunikatów:

PT41 została znaleziona w sieci

(wszystko jest w porządku, a po uruchomieniu podczas komunikacji i transferu danych występują one na pasku)

PT41 nie został znaleziony w sieci

(błąd połączenia, sprawdzić ustawienie adresu IP i portu, lub sprawdzić funkcjonalność ETH/WiFi modułu i PT41)

zielony wskaźnik + KONEK

(dobre połączenie i transfer danych w toku)

czerwony wskaźnik + KONEK

(urządzenie zostało znalezione, ale jest zajęte, najprawdopodobniej komunikacji z innym PC)

Zmień hasło (tylko po podłączeniu urządzenia do PC za pomocą kabla!)

Zalecamy, aby zmienić hasło do PT41, aby uniknąć potencjalnych ataków.

- sprawdź, czy istnieje komunikacja między komputerem a PT41
- w zakładce „**Ustawienia**” i „**Ustawienia podstawowe**”, kliknij **Zmiana hasła**
- wprowadź nowe hasło, a następnie potwierdź „**Czy chcesz zmienić hasło**”
- jeśli klikniesz przycisk **Tak**, będzie to akceptacja nowego hasła PT41

UWAGA! JEŻELI UTRACISZ HASŁO NALEŻY PRZYWRÓCIĆ USTAWIENIA FABRYCZNE. WYKONAJ TESET URZĄDZENIA PAMIĘTAJĄC ŻE SPOWODUJE TO TAKŻE UTRATĘ WSZYSTKICH INNYCH USTAWIENI!

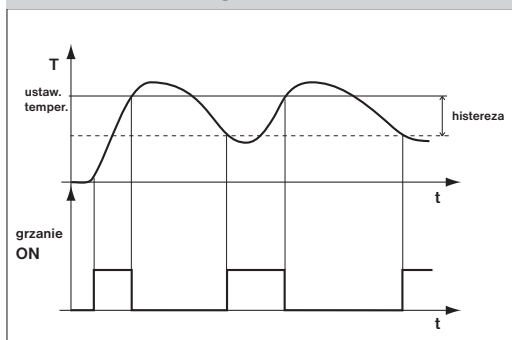
AUTO

Działa zgodnie z ustawionym programem temperaturowym. Jeśli na krótko zmienisz temperaturę przyc. +/- zmiana ta będzie trwała tylko do następnej zmiany w programie.

MANU

Utrzymuje stałą temperaturę, którą ustawisz przyc. +/- . Jeśli wprowadzisz zmiany temperatury przyc. +/- , to potrwa ona do następnej ręcznej zmiany temperatury.

HISTEREZA



PI REGULACJA

